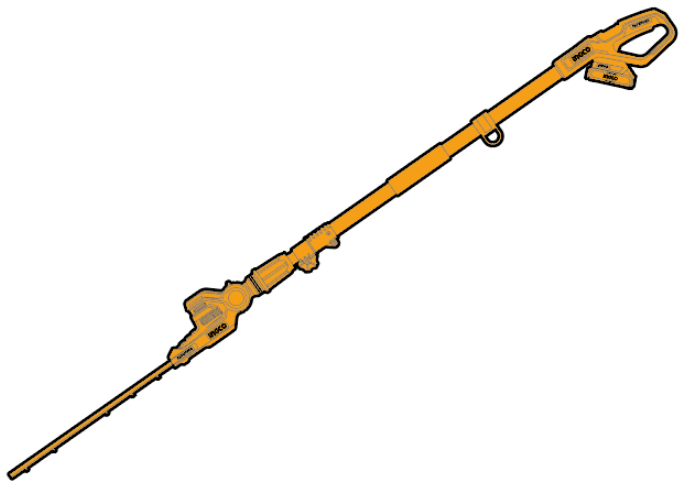


INGCO

www.ingco.com

**PRODUCT
MANUAL**

LITHIUM-ION POLE HEDGE TRIMMER



CPHT201601 CPHT201601xy UCPHT201601xy
x(blank,1,2,3,4,5,6,7,8,9,E,S,A,M)
y(blank,-1,-2,-3,-4,-5,-6,-7,-8,-9,E,S,A,M)



Eredeti utasítások

ÁLTALÁNOS KÉZI SZERSZÁM BIZTONSÁGI FIGYELMEZTETÉSEK

⚠ FIGYELMEZTETÉS Olvassa el az összes biztonsági figyelmeztetést, utasítást, illusztrációt és specifikációt, amelyeket ehhez az elektromos szerszámmal mellékeltek. Ha nem követi az alábbi utasításokat, áramütést, tüzet és/vagy súlyos sérülést szenvedhet.

Mentsd el az összes figyelmeztetést és utasítást későbbi felhasználásra.

A figyelmeztetésekben szereplő "elektromos szerszám" kifejezés az Ön hálózatról működő (vezetékes) vagy akkumulátorral működő (vezeték nélküli) elektromos szerszámára vonatkozik.

1) Munkaterület biztonsága

- a) Tartsa a munkaterületet tisztán és jól megvilágítva. A rendezetlen vagy sötét területek baleseteket okozhatnak.
- b) Ne használjon elektromos szerszámokat robbanásveszélyes környezetben, például gyúlékony folyadékok, gázok vagy por jelenlétében. Az elektromos szerszámok szikrákat okoznak, amelyek meggyújthatják a port vagy gőzöket.
- c) Tartsa távol a gyermekeket és a báméskodókat, amikor elektromos szerszámmal dolgozik. A zavaró tényezők miatt elveszítheti az irányítást.

2) Elektromos biztonság

- a) Az elektromos szerszám dugaszoknak meg kell felelniük az aljzatnak. Soha ne módosítsd a dugaszokat semmilyen módon. Ne használj adapterdugaszt földelt elektromos szerszámokkal. A módosítatlan dugaszok és a hozzájuk illő aljzatok csökkentik az áramütés kockázatát.
- b) Kerülje a fizikai érintkezést földelt vagy testelt felületekkel, például csövekkel, radiátorokkal, tűzhelyekkel és hűtőszekrényekkel. Megnöveli az áramütés kockázata, ha a teste földelt vagy testelt.
- c) Ne tegye ki az elektromos szerszámokat esőnek vagy nedves körülményeknek. A víz bejutása az elektromos szerszámba növeli az áramütés kockázatát.
- d) Ne használja helytelenül a kábelt. Soha ne használja a kábelt a szerszám hordozására, húzására vagy a csatlakozó kihúzására. Tartsa távol a kábelt hőtől, olajtól, éles szélektől vagy mozgó alkatrészekről. A sérült vagy összegabalyodott kábelek növelik az áramütés kockázatát.
- e) Amikor elektromos szerszámot használ a szabadban, használjon kültéri használatra alkalmas hosszabbítót. A kültéri használatra alkalmas hosszabbítót

használata csökkenti az áramütés kockázatát.

- f) Ha az elektromos szerszám nedves helyen történő használata elkerülhetetlen, használjon maradékáram-védelmi (RCD) rendszert. Az RCD használata csökkenti az áramütés kockázatát.

3) Személyes biztonság

- a) Maradj éber, figyelj arra, mit csinálsz, és használj józan észet, amikor elektromos szerszámmal dolgozol. Ne használj elektromos szerszámot, ha fáradt vagy, vagy drogok, alkohol vagy gyógyszerek hatása alatt állsz. Egy pillanatnyi figyelmetlenség az elektromos szerszámok használata közben súlyos személyi sérülést okozhat.
- b) Használjon személyi védőfelszerelést. Mindig viseljen szemvédőt. A megfelelő körülményekhez használt védőfelszerelés, mint például porvédő maszk, csúszásmentes biztonsági cipő, sisak vagy hallásvédő csökkenti a személyi sérülések kockázatát.
- c) Ne indítsa el véletlenül. Győződjön meg arról, hogy a kapcsoló kikapcsolt állapotban van, mielőtt csatlakoztatná az áramforráshoz és/vagy az akkumulátorhoz, felvenné vagy vinné a szerszámot. Az elektromos szerszámokat a kapcsolón tartott ujjal vinni vagy bekapcsolt állapotban bekapcsolni baleseteket okozhat.
- d) Távolítsa el az állítókulcsot vagy csavarkulcsot, mielőtt bekapcsolná a szerszámgépet. A forgó szerszámgép részeihez rögzített kulcs vagy csavarkulcs személyi sérülést okozhat.
- e) Ne nyújtózkodjon túl. Mindig tartsa meg a megfelelő lábtartást és egyensúlyt. Ez jobb irányítást tesz lehetővé a szerszám felett váratlan helyzetekben.
- f) Öltözz megfelelően. Ne viselj laza ruházatot vagy ékszereket. Tartsd távol a hajadat és a ruhádat a mozgó alkatrészekről. A laza ruházat, ékszerek vagy hosszú haj beleakadhatnak a mozgó alkatrészekbe.
- g) Ha berendezéseket biztosítanak a por elszívására és gyűjtésére szolgáló létesítményekhez, gondoskodjon arról, hogy ezek csatlakoztatva és megfelelően használva legyenek. A porgyűjtés használata csökkentheti a porral kapcsolatos veszélyeket.
- h) Ne engedje, hogy az eszközök gyakori használata miatt elért ismerősség elégedettséggé váljon, és figyelmen kívül hagyja az eszközbiztonsági elveket. Egy óvatlan mozdulat egy pillanat alatt súlyos sérülést okozhat.

4) Elektromos szerszám használata és karbantartása

- a) Ne erőltesse a szerszámgépet. Használja az alkalmazásának megfelelő szerszámgépet. A megfelelő szerszámgép jobban és biztonságosabban végzi el a munkát a tervezett sebességgel.
- b) Ne használja a szerszámgépet, ha a kapcsolóval nem lehet be- és kikapcsolni. Bármely szerszámgép, amelyet nem lehet a kapcsolóval irányítani, veszélyes, és meg kell javítani.
- c) Húzza ki a csatlakozót az áramforrásból és/vagy távolítsa el az akkumulátort, ha lehetséges, a szerszámból mielőtt bármilyen beállítást végezne, tartozékokat cserélne, vagy tárolná a szerszámokat. Az ilyen megelőző biztonsági intézkedések csökkentik a véletlen indítás kockázatát.
- d) Tárolja a készenléti állapotban lévő elektromos szerszámokat gyerekektől távol, és ne engedje meg, hogy az elektromos szerszámot vagy a használati utasítást nem ismerő személyek használják az elektromos szerszámot. Az elektromos szerszámok veszélyesek az illetéktelen felhasználók kezében.
- e) Karbantartsa az elektromos szerszámokat és tartozékokat. Ellenőrizze a mozgó alkatrészek elmozdulását vagy szorulását, az alkatrészek törését és minden egyéb olyan állapotot, amely befolyásolhatja az elektromos szerszám működését. Ha megsérült, használat előtt javíttassa meg az elektromos szerszámot. Sok balesetet a rosszul karbantartott elektromos szerszámok okoznak.
- f) Tartsa élesen és tisztán a vágóeszközöket. A megfelelően karbantartott vágóeszközök éles vágóélekkel kevésbé hajlamosak beragadni és könnyebben irányíthatók.
- g) Használja a szerszámgépet, tartozékokat és szerszámbiteket stb. az utasításoknak megfelelően, figyelembe véve a munkakörülményeket és az elvégzendő munkát. A szerszámgép nem rendeltetésszerű használata veszélyes helyzetet eredményezhet.
- h) Tartsa szárazon, tisztán és olaj- valamint zsírmentesen a fogantyúkat és a fogófelületeket. A csúszós fogantyúk és fogófelületek nem teszik lehetővé az eszköz biztonságos kezelését és irányítását váratlan helyzetekben.

5) Akkumulátoros szerszám használata és karbantartása

- a) Csak a gyártó által megadott töltővel töltsse fel. Egy töltő, amely egy típusú akkumulátornál megfelelő, tüzet okozhat, ha más típusú akkumulátorral

használják.

- b) Elektromos szerszámokat csak a kifejezetten hozzájuk kijelölt akkumulátorcsomagokkal használjon. Bármilyen más akkumulátorcsomag használata sérülés- és tűzveszélyt okozhat.
- c) Amikor az akkumulátorcsomag nincs használatban, tartsa távol más fém tárgytól, mint például gemkapcsok, érmék, kulcsok, szögek, csavarok vagy egyéb kis fém tárgyak, amelyek kapcsolatot hozhatnak létre az egyik kivezetésről a másikra. Az akkumulátor kivezetéseinek rövidre zárása égési sérülést vagy tüzet okozhat.
- d) Visszaélészerű feltételek mellett folyadék ürülhet ki az akkumulátorból; kerülje a közvetlen érintkezést. Ha véletlenül érintkezne vele, öblítse le vízzel. Ha folyadék szembe kerül, forduljon orvoshoz. Az akkumulátorból kikerülő folyadék irritációt vagy égési sérüléseket okozhat.
- e) Ne használjon sérült vagy módosított akkumulátort vagy szerszámot. A sérült vagy módosított akkumulátorok kiszámíthatatlan viselkedést mutathatnak, ami tűzhez, robbanáshoz vagy sérülés kockázatához vezethet.
- f) Ne tegye ki az akkumulátort vagy a szerszámot tűznek vagy túlzott hőmérsékletnek. Tűz vagy 130 °C fölötti hőmérséklet hatására robbanás következhet be.
- g) Kövesse az összes töltési utasítást, és ne töltse az akkumulátorcsomagot vagy a szerszámot a használati útmutatóban megadott hőmérsékleti tartományon kívül. A helytelen töltés vagy a megadott hőmérsékleti tartományon kívüli töltés károsíthatja az akkumulátort és növelheti a tűz kockázatát.

6) Szolgáltatás

- a) Készüléke javítását minősített szerelővel végeztesse el, aki kizárólag azonos cserealkatrészeket használ. Ez biztosítja, hogy a szerszám biztonsága megmaradjon.
- b) Sérült akkumulátorcsomagokat soha ne szervizeljen. Az akkumulátorcsomagok szervizelését csak a gyártó vagy hivatalos szervizszolgáltatók végezhetik.

FIGYELMEZTETÉSEK AKKUMULÁTOROS SZERSZÁMOK BIZTONSÁGÁVAL KAPCSOLATBAN

Őrizze meg ezeket az utasításokat.

⚠ VIGYÁZAT

Csak eredeti, gyári akkumulátorokat használjon. A nem eredeti vagy módosított akkumulátorok használata az akkumulátor robbanását, tüzet, személyi sérülést és károkat okozhat. Ez a szerszám jóállását is érvényteleníti, és a feltöltött és sötét területeken baleseteket idézhet elő.

⚠ FIGYELMEZTETÉS

- a) Ne szerelje szét, ne nyissa ki és ne aprítsa szét a másodlagos cellákat vagy akkumulátorokat.
- b) Tartsa az elemeket gyermekektől elzárva. A gyermekek általi elemhasználatot felügyelettel kell végezni. Különösen tartsa a kisméretű elemeket távol a kisgyermekektől.
- c) Azonnal forduljon orvoshoz, ha egy cellát vagy akkumulátort lenyelt.
- d) Ne tegye ki a sejteket vagy az akkumulátorokat hőnek vagy tűznek. Kerülje a közvetlen napfényben történő tárolást.
- e) Ne rövidzárja le a cellát vagy az akkumulátort. Ne tárolja összevissza a cellákat vagy akkumulátorokat egy dobozban vagy fiókban, ahol rövidzárat okozhatnak egymásnak vagy más fémtárgyak által.
- f) Ne vegye ki a cellát vagy az akkumulátort az eredeti csomagolásából, amíg nincs rá szükség.
- g) Ne tegyék ki a sejteket vagy akkumulátorokat mechanikai ütésnek.
- h) Amennyiben egy cella szivárog, ne engedje, hogy a folyadék érintkezzen a bőrével vagy a szemével. Ha mégis érintkezés történt, mossa le az érintett területet bőséges mennyiségű vízzel, és kérjen orvosi tanácsot.
- i) Ne használjon más töltőt, mint amelyet kifejezetten a készülékhez mellékeltek.
- j) Figyeld meg a cellán, az akkumulátoron és a készüléken lévő plusz (+) és mínusz (-) jelzéseket, és biztosítsd a helyes használatot.
- k) Ne használj olyan cellát vagy elemet, amelyet nem az eszközzel való használatra terveztek.
- l) Ne keverje egy készüléken belül a különböző gyártású, kapacitású, méretű vagy típusú elemeket.
- m) Mindig az eszköz gyártója által ajánlott akkumulátort vásárolja meg a készülékhez.

- n) Tartsa tisztán és szárazon az elemeket és akkumulátorokat.
- o) Törölje le a cella vagy akkumulátor érintkezőit egy tiszta, száraz ruhával, ha azok koszosak lesznek.
- p) A másodlagos cellákat és akkumulátorokat használat előtt fel kell tölteni. Mindig a megfelelő töltőt használja, és a helyes töltési útmutatókért utaljon a gyártó utasításaira vagy a készülék kézikönyvére.
- q) Ne hagyjon akkumulátort hosszú ideig töltőn, ha nincs használatban.
- r) Hosszabb tárolási idő után szükség lehet a cellák vagy akkumulátorok többszöri feltöltésére és lemerítésére a maximális teljesítmény elérése érdekében.
- s) Őrizze meg az eredeti termékismertetőt későbbi hivatkozás céljából.
- t) A cellát vagy az akkumulátort csak az eredetileg tervezett alkalmazásban használja.
- u) Ha lehetséges, távolítsa el az akkumulátort a készülékből, amikor nem használja.
- v) Megfelelően ártalmatlanítsa.

Tippek az akkumulátor maximális élettartamának megőrzéséhez

- a) Töltse fel az akkumulátor kazettát, mielőtt teljesen lemerülne. Mindig hagyja abba a szerszám működését, és töltse fel az akkumulátor kazettát, amikor észreveszi, hogy a szerszám teljesítménye csökken.
- b) Soha ne töltse újra a teljesen feltöltött akkumulátor patront. A túltöltés lerövidíti az akkumulátor élettartamát.
- c) Töltse fel az akkumulátort 10°C-40°C (50°F-104°F) szobahőmérsékleten. Hagyja lehűlni a forró akkumulátortöltőt, mielőtt feltöltené.
- d) Töltse fel az akkumulátor töltőkazettát, ha hosszú ideig (több mint hat hónapig) nem használja.

Fontos biztonsági utasítások akkumulátorkazettához

1. Akkumulátorkazetta használata előtt olvassa el az akkumulátortöltőre, az akkumulátorra és az

akkumulátort használó termékre vonatkozó összes utasítást és figyelmeztető jelzést.

2. Ne szerelje szét az akkumulátor patronját.
3. Ha az üzemidő jelentősen lerövidült, azonnal hagyja abba a működtetést. Ez túlmelegedéshez, égési sérülésekhez és akár robbanáshoz is vezethet.
4. Ha az elektrolit a szemedbe kerül, öblítsd ki tiszta vízzel, és azonnal fordulj orvoshoz. Látásvesztést okozhat.
5. Ne rövidzárlatozza az akkumulátort!
 - a) Ne érjen a csatlakozókhoz semmilyen vezető anyaggal.
 - b) Kerülje, hogy az akkumulátort más fémtárgyakkal, például szögekkel, érmékkel stb. együtt tárolja egy tartályban.
 - c) Ne tegye ki az akkumulátort víznek vagy esőnek.
 - d) Egy akkumulátorzárlat nagy áramáramlást, túlmelegedést, esetleges égéseket és akár meghibásodást is okozhat.
6. Ne tárolja a szerszámot és az akkumulátort olyan helyeken, ahol a hőmérséklet elérheti vagy meghaladhatja az 50°C-ot (122°F).
7. Ne égesd el az akkumulátor-kazettát, még akkor sem, ha súlyosan megsérült vagy teljesen elhasználódott. Az akkumulátor-kazetta felrobbanhat tűzben.
8. Ügyeljen arra, hogy ne ejtse le vagy üsse meg az akkumulátort.
9. Ne használj sérült akkumulátort.
10. Kövesse az akkumulátor ártalmatlanítására vonatkozó helyi előírásokat.

Szerszám / akkumulátor védelmi rendszer

A szerszám szerszám/akkumulátor védelmi rendszerrel van felszerelve. Ez a rendszer automatikusan megszakítja a motor áramellátását a szerszám és az akkumulátor élettartamának meghosszabbítása érdekében. A szerszám automatikusan leáll működés közben, ha a szerszámot vagy az akkumulátort az alábbi feltételek egyike alá helyezik:

Túlterhelés elleni védelem

Amikor az akkumulátor olyan módban működik, amely rendellenesen magas áramfelvételt okoz, a szerszám

automatikusan leáll minden jelzés nélkül. Ilyen esetben kapcsolja ki a szerszámot, és állítsa le azt az alkalmazást, amely túlterhelte a szerszámot. Ezután kapcsolja be újra a szerszámot az újraindításhoz.

Túlmelegedés elleni védelem

Amikor a szerszám/akkumulátor túlmelegszik, a szerszám automatikusan leáll. Ebben az esetben hagyja, hogy a szerszám/akkumulátor lehűljön, mielőtt újra bekapcsolná a szerszámot.

Szállítás

Az akkumulátorok megfelelnek minden vonatkozó szállítási előírásnak, amelyeket az ipari és jogi szabványok előírnak (további információért kérdezze meg a gyártót).

Az akkumulátorok szállítása esetén tűz keletkezhet, ha az akkumulátor kivezetései véletlenül érintkezésbe kerülnek vezető anyagokkal. Az akkumulátorok szállításakor győződjön meg arról, hogy az akkumulátor kivezetései védettek és jól szigeteltek azokkal az anyagokkal szemben, amelyek érintkezhetnek velük és rövidzárlatot okozhatnak.

A kézikönyv ezen fejezetében szereplő információkat jóhiszeműen és az elkészítés időpontjában pontosnak hittük. Azonban sem kifejezett, sem hallgatólagos garancia nem vállalható. A vevő felelőssége biztosítani, hogy tevékenységei megfeleljenek az alkalmazandó szabályozásoknak.

A környezet védelme

Külön gyűjtés. Ezt a terméket nem szabad a normál háztartási hulladékkal együtt kidobni.

Ha egy nap úgy találja, hogy termékére már nincs szüksége, vagy cserére szorul, ne dobja ki a háztartási hulladékkal. Tegye elérhetővé ezt a terméket külön gyűjtés céljából.

A használt termékek és csomagolások külön gyűjtése lehetővé teszi az anyagok újrahasznosítását és újbóli felhasználását. Az újrahasznosított anyagok újrafelhasználása segít megelőzni a környezetszennyezést és csökkenti a nyersanyagok iránti

keresletet.





A helyi szabályozások előírhatják az elektromos termékek külön gyűjtését a háztartásokból, a települési hulladéklerakókban vagy a kereskedőnél, amikor új terméket vásárol.



Újratölthető akkumulátor csomag

Ez a hosszú élettartamú akkumulátorcsomag újratöltendő, ha már nem termel elegendő energiát olyan munkákhoz, amelyeket korábban könnyedén el lehetett végezni. Műszaki élettartamának végén környezetünk megóvását szem előtt tartva dobja el.

- Merítse le teljesen az akkumulátor csomagot, majd távolítsa el a szerszámból.
- A lítium-ion akkumulátorok újrahasznosíthatók. Vigye el őket a kereskedőhöz vagy egy helyi újrahasznosító állomásra. Az összegyűjtött akkumulátorcsomagokat újrahasznosítják vagy megfelelően ártalmatlanítják.

AZ ÚTMUTATÓ SZIMBÓLUMAI

	Ne tegye ki esőnek.
	Olvassa el a használati utasítást a használat előtt.
	Figyelmeztetés: Óvakodjon a dobott tárgyaktól.
	Biztonsági figyelmeztetés. Kérjük, csak a gyártó által támogatott tartozékokat használja.

	Ne használja a töltőt, ha a kábel sérült.
	Tartson megfelelő távolságot az elektromos vezetékektől.
	Mindig viseljen kesztyűt, védőszemüveget, szemvédőt és fejtédőt. További védőfelszerelések, mint például a csúszásmentes biztonsági cipő és a kemény kalap ajánlott. A megfelelő védőruházat csökkenti a személyi sérüléseket leeső ágak és a fűrészláncsal való véletlen érintkezés esetén.
	
	
	Távolítsa el az akkumulátort a beállítások vagy a tisztítás előtt, valamint mielőtt a gépet bármilyen időszakra felügyelet nélkül hagyná.

TOVÁBBI BIZTONSÁGI FIGYELMEZTETÉS

Tartsa testrészeit távol a pengétől. Ne távolítsa el a levágott anyagot, és ne tartsa a vágandó anyagot, amikor a pengék mozognak. A pengék tovább mozognak, miután a kapcsolót kikapcsolják. Egy pillanatnyi figyelmetlenség a sövényvágó használata közben súlyos személyi sérülést okozhat.

A sövénynyíró a fogantyúnál fogva vigye, a pengék leállított állapotban legyenek, és ügyeljen arra, hogy semmilyen áramkapcsolót ne működtessen. A sövénynyíró megfelelő szállítása csökkenti a véletlen indítás és a pengék által okozott személyi sérülés kockázatát.

- Amikor a sövényvágót szállítja vagy tárolja, mindig szerelje fel a pengéjét borító védőt. A sövényvágó helyes kezelése csökkenti a pengék által okozott személyi sérülés kockázatát.
- Amikor elakadást tisztítunk vagy a készüléket szervizeljük, győződjünk meg arról, hogy minden kapcsoló ki van kapcsolva és az akkumulátor kivehető vagy le van csatlakoztatva. Az élősövény nyíró váratlan bekapcsolása elakadás tisztításakor vagy szervizeléskor súlyos személyi sérülést okozhat.
- Csak szigetelt fogófelületeknél tartsd a sövényvágót, mert a penge rejtett vezetékekkel érintkezhet. Ha a penge "élő" vezetékkel érintkezik, a sövényvágó fém részei "élővé" válhatnak, és az üzemeltető áramütést kaphat.

Tartsa távol az összes tápkábelt és zsinórt a vágási területtől. A tápkábelek vagy zsinórok elrejtve lehetnek a sövényekben vagy bokrokban, és a penge véletlenül elvághatja őket. Ne használja a sövénynyíró rossz időjárási körülmények között, különösen, ha villámlás veszélye áll fenn. Ez csökkenti a villámcsapás kockázatát. villám által.

Hosszú nyelű sövényvágó biztonsági figyelmeztetések

A villamos áramütés kockázatának csökkentése érdekében soha ne használja a hosszabbító sövényvágót elektromos vezetékek közelében. Az elektromos vezetékekkel való érintkezés vagy azok közelében történő használat komoly sérülést vagy áramütést okozhat, ami halálos kimenetelű is lehet.

Mindig használjon két kezet a hosszú nyelű sövényvágó működtetésekor. Tartsa a hosszú nyelű sövényvágót mindkét kezével, hogy elkerülje a kontroll elvesztését.

Mindig használjon fejdédőt, amikor az kinyújtott magasságú sövénynyíróval fej felett dolgozik. Az aláhulló törmelék súlyos személyi sérülést okozhat.

További biztonsági figyelmeztetések

Ez az eszköz nem használható olyan személyek (beleértve a gyermekeket is) által, akik csökkent fizikai, érzékszervi vagy szellemi képességekkel rendelkeznek, vagy akik tapasztalat és tudás hiányában vannak, kivéve, ha valaki, aki felelős a biztonságukért, felügyelte vagy utasította őket a készülék használatával kapcsolatban.

A gyerekeket felügyelni kell, hogy ne játszanak a készülékkel.

Amikor a gépen dolgozik, mindig szilárdan tartsa mindkét kezével, és biztosítson stabil állást. Az elektromos szerszámot mindkét kézzel biztonságosabban lehet irányítani.

Mindig győződjön meg arról, hogy minden fogantyú és védőelem fel van szerelve a

gép használatakor. Soha ne próbáljon használni hiányos gépet vagy olyat, amelybe engedély nélküli módosítást végeztek.

Mindig fújja be a vágóélét védő spray-vel használat előtt.

Mindig várja meg, amíg a gép teljesen leáll, mielőtt letenné.

- Más személyeknek és állatoknak a gép használata során legalább 3 méter távolságra kell maradniuk. Az üzemeltető felelős az üzemi területen tartózkodó harmadik személyekért.
- Sose fogd meg a sövényvágó penge részét.
- Gyermekek vagy azok, akik nem ismerik ezeket az utasításokat, nem használhatják a sövénynyíró. A helyi szabályozások korlátozhatják a kezelő életkorát.
- Soha ne vágjon sövényt, miközben emberek, különösen gyerekek vagy háziállatok vannak a közelben.
- A felhasználó felelős a más embereket vagy azok tulajdonát érő balesetekért vagy veszélyekért.
- Ne használja a sövényvágót mezítláb vagy nyitott szandálban, mindig viseljen masszív lábbelit és hosszú nadrágot. Ajánlott a masszív kesztyű, csúszásmentes lábbeli és védőszemüveg használata. Ne viseljen laza ruházatot vagy ékszereket, amelyek beakadhatnak a mozgó részekbe. Alaposan vizsgálja meg a területet, ahol a sövényvágót használni kívánja, és távolítsa el az összes vezetékét és egyéb idegen tárgyakat. A használat előtt ellenőrizze a vágókéseket, a pengék csavarjait és a vágó szerkezetet kopás vagy sérülés szempontjából. Ne használja, ha a vágóeszköz sérült vagy túlzottan elhasználódott.
- Tudja, hogyan állíthatja meg gyorsan a sövénynyíró vészhelyzetben.
- Csak nappali fényben vagy jó mesterséges világításban vágja a sövényt. Soha ne használja a sövényvágót hibás védőburkolatokkal vagy a védőburkolat nélkül.
- Mindig győződjön meg róla, hogy az összes mellékelt fogantyú és védőburkolat fel van szerelve a sövénynyíró használatakor. Soha ne próbáljon meg hiányos vagy engedély nélküli módosítással ellátott sövénynyíró használni.
- Soha ne tartsa a sövénynyíró a védőburkolatnál.
- Amikor a sövényvágót használja, mindig ügyeljen a megfelelő lábtartásra és egyensúlyra.
- Mindig legyél tudatában a környezetednek és légy éber az esetleges

veszélyekre, amelyeket nem hallasz, miközben a sövényvágót működteted.

- Tartsa szorosan az összes anyát, csavart és csavart, hogy a sövényvágó mindig biztonságos üzemi állapotban legyen.
- A sövénynyírót száraz, magas vagy elzárt helyen kell tárolni, ahol gyerekek nem férhetnek hozzá.
- Cserélje ki a kopott vagy sérült alkatrészeket a biztonság érdekében.
- Ne próbálja megjavítani a gépet, hacsak nincs rá képzése.
- Győződjön meg arról, hogy a beszerelt cserealkatrészek gyártó által jóváhagyottak. A vágópengével való véletlen érintkezés megakadályozása érdekében ez a sövényvágó mechanikus reteszeléssel ellátott kapcsolóval van felszerelve. A sövényvágó működtetéséhez a reteszelőgombot meg kell nyomni, mielőtt a penge működésbe lép (lásd az 1. ábrát).
- Ne használja a terméket a zárógomb megnyomása nélkül. Ne használja ezt az eszközt csak egy kézzel. Biztosan tartsa mindkét kezével a terméket; egy kézzel erősen fogja meg a terméket, a másikkal pedig működtesse a Be/Ki kapcsolót. (lásd az 1. ábrát)

Biztonsági utasítások és ajánlások az akkumulátor optimális kezeléséhez

- Győződjön meg róla, hogy a termék ki van kapcsolva, mielőtt behelyezné az akkumulátort. Az akkumulátor bekapcsolt állapotú termékbe helyezése baleseteket okozhat.
- Csak kifejezetten ehhez a termékhez szánt elemeket használjon. Bármilyen más elem használata sérülés és tűzveszélyt okozhat.
- Ne nyissa ki az akkumulátort. Rövidzárlat veszélye áll fenn.
- A használaton kívüli akkumulátort tartsa távol gemkapcsoktól, érméktől, kulcsoktól, szögektől, csavaroktól vagy egyéb apró fémtárgyaktól, amelyek kapcsolatot teremthetnek az egyik pólusról a másikra. Az akkumulátor pólusainak rövidre zárása égési sérüléseket vagy tüzet okozhat.
- Sérülés és helytelen használat esetén az akkumulátorcsomag gőzt bocsáthat ki. Szellőztesse ki a területet, és panaszok esetén kérjen orvosi segítséget. A gőz irritálhatja a légzőrendszert.
- Csak a gyártó termékeivel használja az akkumulátort. Ez az egyetlen módja annak, hogy megvédje az akkumulátort a veszélyes túlterheléstől.
- Az akkumulátort hegyes tárgyak, például szegek vagy csavarhúzó, vagy külső erőhatás károsíthatják.
- Belső zárlat fordulhat elő, amely a akkumulátort égésre, füstölésre, robbanásra

vagy túlmelegedésre készítheti.

- Ne zárja rövidre az akkumulátort. Robbanásveszély áll fenn.
- Védje az akkumulátort a nedvességtől és a víztől.
- Tárolja a terméket és az akkumulátort csak -20°C és 50°C közötti hőmérséklet-tartományban. Például ne hagyja az akkumulátort az autóban nyáron.
- Időnként tisztítsa meg az akkumulátor szellőzőnyílásait puha, tiszta és száraz ecsettel.

Karbantartás

A gép beállítása vagy tisztítása előtt, valamint a gép felügyelet nélküli hagyása előtt távolítsa el az akkumulátort.

- Mindig viseljen kertészkesztyűt, amikor éles pengék közelében dolgozik vagy kezeli azokat.
- Ellenőrizze a terméket, és a biztonság érdekében cserélje ki a kopott vagy sérült részeket.
- Győződjön meg róla, hogy minden anya, csavar és csavar szoros, hogy biztosítsa a termékkel való biztonságos munkavégzést.
- Győződjön meg róla, hogy a beszerelt cserealkatrészek gyártói jóváhagyással rendelkeznek. A vágó pengét mindig kenje meg védőspray-vel használat előtt.

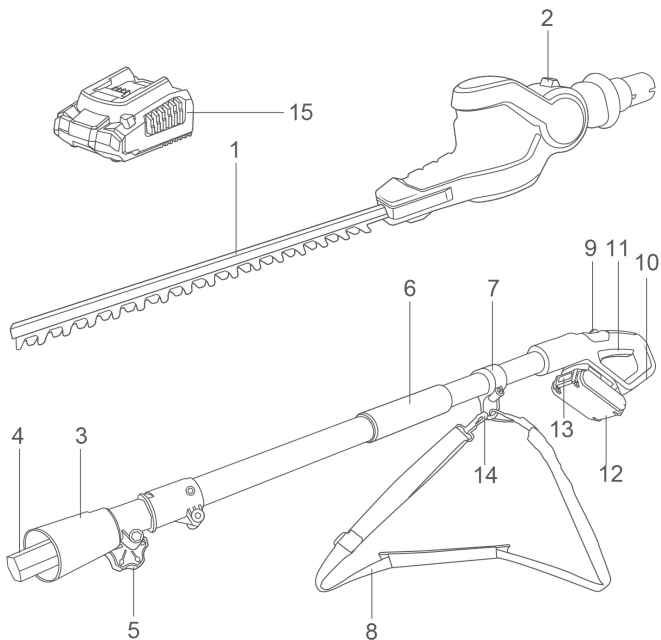
TERVEZETT FELHASZNÁLÁS

A gépet otthoni használatra tervezték, sövények és bokrok vágására és nyírására nagyobb magasságban, miközben a felhasználó a földön áll. A gépet nem szabad létrán vagy lépcsőkön használni. A gépet nem fűnyírásra tervezték, és nem használható fűnyíróként. Ez az eszköz nem kereskedelmi vagy ipari használatra készült.

SPECIFIKÁCIÓK

Olvassa el az összes biztonsági figyelmeztetést és az összes utasítást. A biztonsági figyelmeztetések és utasítások figyelmen kívül hagyása áramütést, tüzet és/vagy súlyos sérülést okozhat.

A termékjellemzők számozása a grafikai oldalakon a termék ábrájára vonatkozik.



Vágópenge	Rögzítő gomb
Forgófej állító gomb	Hátsó fogantyú
Csatlakozó	Be/Ki kapcsoló
Teleszkópos cső	Akkumulátor
Teleszkópos magasságállítás	Akkumulátor kioldó gomb
Első fogantyú markolat	Kampó az első fogantyúsíj hurokhoz
Első fogantyú szíjhurok	Töltő
Vállszíj	

A bemutatott vagy leírt kiegészítők nincsenek benne a termék alapfelszereltségében. A kiegészítők teljes választékát megtalálhatja a kiegészítők kínálatunkban.

Műszaki specifikációk

Modellszám	CPHT201601 CPHT201601xy x(üres,1,2,3,4,5,6,7,8 ,9,E,S,A,M) y(üres,-1,-2,-3,-4,- 5,-6,-7,-8,- 9,E,S,A,M)	UCPHT201601xy x(üres,1,2,3,4,5,6,7,8 ,9,E,S,A,M) y(üres,-1,-2,-3,-4,- 5,-6,-7,-8,- 9,E,S,A,M)
feszültség	20V	20V

Üresjárat i fordulat szám	2800/perc	2800/perc
Penge vágási hossza	460 mm	18 hüvelyk
Fognyílá s	18 mm	7/10 hüvelyk
Forgath ató fej	7 pozíció	7 pozíció

Zaj/Rezgés információk

A zajkibocsátási értékek az EN 62841-1+EN 628.41-4-2 szerint meghatározva A termék A-súlyozott zajszintjei általában a következők:

Hangnyomásszint	dB(A)	84,7
Bizonytalanság K	dB	3
Viseljen hallásvédőt!		

Jellemzően a termék A-súlyozott zajszintjei a következők:

Hangteljesítmény	dB(A)	92,81
Bizonytalanság K	dB	3
Viseljen hallásvédőt!		

Maximális kiterjesztési hossz

A vibráció teljes értékei ah (triaxiális vektorösszeg) és a bizonytalanság K az EN

62841-1 + EN 62841-4-2 szerint meghatározva

Első fogantyú: ah	m/s^2	1,295
Hátsó fogantyú: áh	m/s^2	1,421
Bizonytalanság K	m/s^2	1,5

Hogy a megadott rezgésösszérték(ek) és a megadott zajkibocsátási érték(ek) a szabványos vizsgálati módszer szerint lettek mérve, és felhasználhatók különböző szerszámok összehasonlításához.

A megadott rezgésösszérték(ek)et és a megadott zajkibocsátási érték(ek)et előzetes kitettségi értékelésben is fel lehet használni.

A rezgés- és zajkibocsátás a szerszám tényleges használata során eltérhet a megadott értékektől, attól függően, hogy milyen módon használják a szerszámot, különösen, hogy milyen munkadarabot dolgoznak fel; valamint annak szükségessége, hogy az üzemeltetőt védő biztonsági intézkedéseket az expozíciós intézkedések becslése alapján határozzák meg a tényleges használati körülmények között (figyelembe véve az üzemeltetési ciklus minden részét, például az időszakokat, amikor a szerszám ki van kapcsolva és üresjáratban van, valamint a ravasz megnyomásának idejét).

⚠ FIGYELMEZTETÉS!

Csak az alábbiakban felsorolt eredeti akkumulátor csomagot és akkumulátor töltőt használja ehhez a szerszámhoz:

x (üres, 1, 2, 3, 4, 5, 6, 7, 8, 9, E, S, A, M)

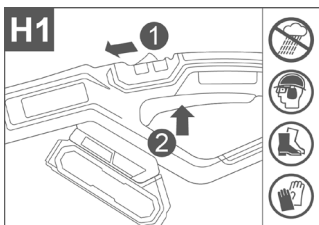
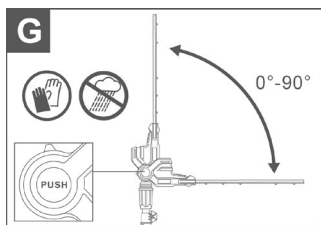
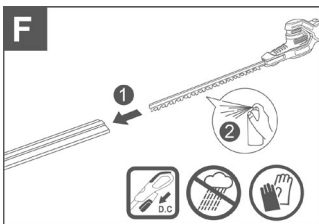
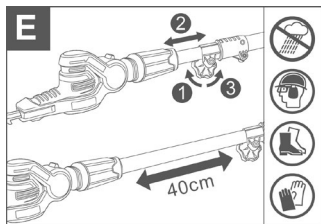
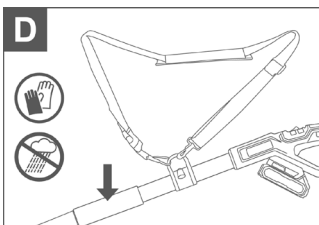
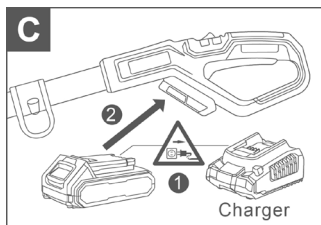
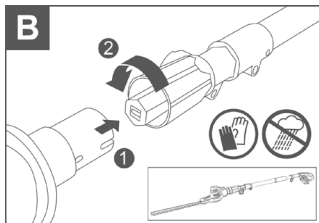
y (üres, -1, -2, -3, -4, -5, -6, -7, -8, -9, E, S, A, M)

Termék	Akkumulátor csomag		
Modell szám.	FBLI2001 FBLI2001x y	FBLI2002 FBLI2002xy	FBLI2003 FBLI2003xy
Kimeneti feszültség	20 V MAX		
Kimeneti áram	2,0Ah	4,0Ah	5,0Ah

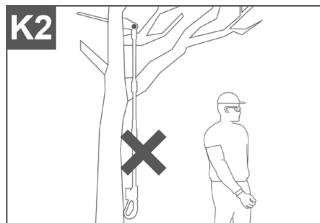
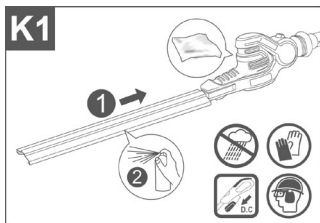
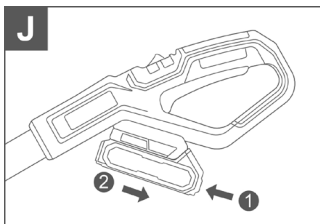
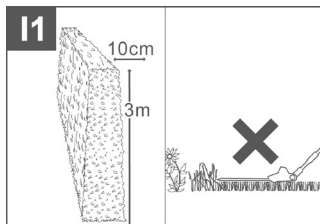
Termék	Akkumulátortöltő			
Modellszám	FCLI20 01 FCLI20 01xy	UFCLI20 01 UFCLI20 01xy	FCLI204 11 FCLI204 11xy FCLI203 4 FCLI203	UFCLI204 11 UFCLI204 11xy UFCLI203 4 UFCLI203

			4xy	4xy
Bemeneti teljesítmény	50 W		105W	
Bemeneti feszültség	220-240V~ 50/60Hz	110-120V~ 50/60Hz	220-240V~ 50/60Hz	110-120V~ 50/60Hz
Kimeneti feszültség	20V egyenáram (egyenfeszültség)		21V DC	
Kimeneti áram	2A		4A	

MŰVELETI KÉP



MŰVELET KÉP



FUNKCIÓLEÍRÁS

Az ön biztonsága érdekében

- Mielőtt bármilyen munkát végezne a gépen (pl. karbantartás, szerszámcsere stb.), illetve szállítás és tárolás során, vegye ki az akkumulátort a szerszámból. Sérülésveszély áll fenn, ha véletlenül megnyomja a BE/KI kapcsolót a reteszelő gombbal.
- A pengék egy pillanatra tovább mozognak, miután a sövénynyírót kikapcsolják.
- Ne érintsd meg a mozgó pengéket.
- Ne aktiváljon kapcsolókat, amíg az akkumulátor teljesen nincs csatlakoztatva.

Az akkumulátor behelyezése/kivétele (lásd a C és J ábrát)

Megjegyzés: Nem megfelelő akkumulátorok használata meghibásodást vagy károsodást okozhat a szerszámban.

Helyezze be a feltöltött akkumulátort (12) a teleszkópos fogantyúba. Győződjön meg róla, hogy az akkumulátor teljesen illeszkedik.

A(z) 12-es akkumulátor eltávolításához a szerszámból nyomja meg a 13-as akkumulátor kioldó gombot, és húzza ki az akkumulátort a vágókés irányába.

Összeszerelés

A gépen végzett bármilyen munka előtt (pl. karbantartás, szerszámcsere stb.), valamint szállítás és tárolás során távolítsa el az akkumulátort az elektromos szerszámból.

Sérülésveszély áll fenn, ha véletlenül működteti a BE/KI kapcsolót a reteszelő gombbal.

Szerszám összeállítása (lásd a B és D ábrákat)

Illessze össze a sövényvágó fejet és a teleszkópos nyelet, majd rögzítse őket úgy, hogy a csatlakozót (3) ráhúzza. Ügyeljen arra, hogy mindkét rész megfelelően illeszkedjen és rögzítve legyen.

Rögzítse a vállpánt (8) kampóját a fogantyú hevederhurokjához (7).

Távolítsa el a pengevédőt.

A teleszkópos magasság beállítása (lásd E ábra)

Lazítsa meg a teleszkópos magasságállítót (5) a gomb kicsavarásával, majd nyújtsa ki a teleszkópos csövet (4) a kívánt hosszúságig.

és húzza meg újra a gombot.

A gép hossza az alkalmazástól és a trimmelt fej magasságától függően meghosszabbítható 2,0 m-ről 2,40 m-re.

A forgatható fej beállítása (lásd G ábra)

Nyomja meg a forgatható fej beállító gombot (2), állítsa be a forgatható fejet a kívánt pozícióba úgy, hogy a sövénynyíró fejét felfelé vagy lefelé mozdítja, majd engedje el a forgatható fej beállító gombot (2), és győződjön meg arról, hogy a sövénynyíró feje megfelelően rögzült.

A forgófejet 7 különböző pozícióba lehet állítani.

MŰVELET

Be- és kikapcsolás (lásd H ábra)

A szerszám bekapcsolásához először nyomja meg a reteszt.

Kapcsolja be a (9) kapcsolót, majd nyomja meg az ON/OFF (11) kapcsolót. Tartsa lenyomva az ON/OFF kapcsolót a gép működtetése közben. A zárkapcsolót elengedheti, miután a szerszám bekapcsolt.

A szerszám kikapcsolásához engedje el a BE/KI kapcsolót (11). A lítium-ion akkumulátor védve van a mélykisülés ellen.

Amikor az akkumulátor lemerül, a védelmi áramkör kikapcsolja a szerszámgépet: az alkalmazási eszköz többé nem forog.

Munkautasítások (lásd I ábra)

A felső és oldalsó vágást az I. ábra alapján végezheti el.

Amikor a sövény oldalait nyírja, kezdje az aljánál és vágjon felfelé, a sövény tetején befelé keskenyedve.

Ez a forma jobban ki fogja tenni a sövényt, ami egyenletesebb növekedést eredményez.

Karbantartás és szerviz

Karbantartás, tárolás és szállítás (lásd J és K ábrát)

- Mielőtt bármilyen munkát végezne a gépen (például karbantartás, szerszámcsere stb.), valamint szállítás és tárolás során távolítsa el az akkumulátort az elektromos szerszámból.

Fennáll a sérülés veszélye, ha véletlenül működésbe hozza a BE/KI kapcsolót a reteszelőgombbal.

Ne hagyja a vezeték nélküli teleszkópos sövénynyíró a bokorban lógni a munka megszakításakor.

Tisztítsa meg a terméket egy puha, száraz ruhával.

Ne módosítsa a terméket. A módosítások sérülésekhez vezethetnek.

Pengekarbantartás

Kenje meg a pengét az ajánlott kenőanyag spray-vel minden használat előtt és után.

Tárolás és szállítás

Tárolja és szállítsa az akkus sövénynyíró eltávolított akkumulátorral és felszerelt védőpenge-fedelekekkel.

Akkumulátor karbantartás

Használja a következő eljárásokat az akkumulátor optimális használatához:

- Védje az akkumulátort a nedvességtől és a víztől.
- Tárolja a gépet és az akkumulátort csak -20°C és 50°C közötti hőmérséklettartományban. Például nyáron ne hagyja az akkumulátort az autóban.
- Ajánlott, hogy az akkumulátort ne a termékben tárolják, hanem külön.
- Ne hagyja az akkumulátort a termékben közvetlen napfényen.
- Az akkumulátor ideális tárolási hőmérséklete 5°C .
- Időnként tisztítsa meg az akkumulátor szellőzőnyílásait puha, tiszta és száraz ecsettel.

A töltés utáni jelentősen csökkent munkaidő azt jelzi, hogy az akkumulátor használt, és ki kell cserélni.

Szállítás

A javasolt lítium-ion akkumulátorokra a veszélyes áruk szállítására vonatkozó jogszabályok vonatkoznak. A felhasználó további követelmények nélkül szállíthatja az akkumulátorokat közúton.

Harmadik fél általi szállítás esetén (pl.: légi szállítás vagy fuvarozó cég) be kell tartani a csomagolásra és címkézésre vonatkozó különleges követelményeket. A szállítandó tárgy előkészítéséhez szükséges veszélyes anyagok szakértőjének tanácsát kell kérni.

Csak akkor küldjön akkumulátorcsomagokat, ha a ház sértetlen. Ragasztószalaggal vagy maszkolószalaggal fedje le a nyitott érintkezőket, és úgy csomagolja be az akkumulátort, hogy az ne mozoghasson a csomagolásban. Kérjük, vegye figyelembe a részletesebb nemzeti előírások lehetőségét is.

Ártalmatlanítás

Az elektromos szerszámokat, az újratölthető akkumulátorokat, a tartozékokat és a csomagolást környezetbarát újrahasznosítás céljából kell válogatni.

Ne dobja ki az elektromos szerszámokat és az elemeket/újratölthető elemeket a háztartási hulladékba!

KARBANTARTÁS ÉS ÜZEMZAVAROK

A következő táblázat felsorolja a probléma tüneteit, lehetséges okait és a helyesbítő intézkedéseket, ha a gépe nem működik megfelelően. Ha ezek nem azonosítják és nem oldják meg a problémát, forduljon a szervizügynökéhez.

⚠ FIGYELMEZTETÉS!

Kapcsolja ki és távolítsa el az akkumulátort, mielőtt bármilyen hibakeresést végezne.



Probléma	Lehetséges ok	Helyesbítő intézkedés
Az akkumulátortöltésen kénti vágási idő túl alacsony.	Túl sok súrlódás a kenőanyag hiánya miatt.	Alkalmazzon kenőanyagot spray formájában.
	A penge tisztításra szorul.	Tiszta penge
	Rossz vágási technika	lásd a „Munkautasítások” című részt
	Az	Akkumulátor

	<p>akkumulátor nincsen teljesen feltöltve.</p>	<p>feltöltése</p>
<p>A pengék lassan forognak.</p>	<p>Akkumulátor hővédő működésbe lépett</p>	<p>Hagyja lehűlni az akkumulátort, majd indítsa újra.</p>
	<p>Az akkumulátor lemerült</p>	<p>Hagyja a az akkumulátort lehűlni, majd indítsa újra.</p>
	<p>Az akkumulátort az akkumulátor hőmérsékletén kívül tárolják.</p>	<p>Hagyja, hogy az akkumulátor természetes módon felmelegedjen szobahőmérsékletre (0–40 °C közötti akkumulátor</p>

		üzemi hőmérsékleten belül).
A sövénynyíró nem működik.	Az akkumulátor lemerült.	Töltse fel az akkumulátort
	Biztonsági kapcsoló nem aktiválva megfelelően	lásd "Be- és kikapcsolás"
A sövényvágó szakaszosan működik.	A gép belső vezetékezése hibás.	Kapcsolatfelvételi Központ
	Be-/kikapcsoló kapcsoló hibás	Kapcsolatfelvételi Központ
A motor működik, de a pengék álló helyzetben maradnak.	Belső hiba	Kapcsolat Szolgáltató Központ

Hot knife	Túl sok súrlódás a kenőanyag hiánya miatt.	Kenőanyag spray alkalmazása
	Tompa vágópengét	Kapcsolatfelvételi Központ
	A vágópengén horpadások vannak	Kapcsolatfelvételi Szolgáltató Központ
A penge nem mozog A gép hibás	Az akkumulátor lemerült	Akkumulátor töltése
	Gép hibás	Kapcsolattartó Szolgáltató Központ
Túlzott rezgés/zaj	Gép meghibásodott	Kapcsolatfelvételi Szolgáltató Központ