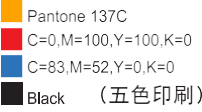




Használati útmutató anyag követelményei: 105 g-os műnyomó papír	A használati utasítás késztermékének mérete: 148x210mm
Első: Különleges színekhez 6. szintű fényvédő tinta + CMYK tinta követelmények: PANTONE 137C különleges színű tinta (6. szintű fényvédő tinta): Ha saját magad keversz, a tinta arányai legyenek: Slyan középsárga (fényvédő) 2000g Slyan aranypiros (fényvédő) 225g C színű tinta: Slyan égbék tinta M színű tinta: Slyan aranypiros tinta Y színű tinta: pantone 123C különleges színű tinta K színű tinta: Slyan fekete tinta	Második: különleges figyelmeztetés: 1. Nyomatáskor kérjük, vegye figyelembe a cégünk által biztosított mintaszínű színt. Nem elfogadható a színeltérés. 2. Az 137C specifikus színt nem szabad a C=0, M=35, Y=90, K=0 négy színű spektrumszínűeknek megfelelően nyomdafestékként alkalmazni. 
Összehajtás módja: tűzött kötés	Megjegyzés:
Különös figyelmeztetés: Ez az oldal nem lesz nyomtatva.	

更改记录	1. UJAP15001 cikkszám hozzáadása				
	0623.V 02	2023.0 6.25	LJJ		
	Verziós zám	Dátum	Tervez ő		

INGCO

Egyengető és vastagoló gyalugép

EN gyalugép és vastagsági gyalu



JAP15001 UJAP15001

INGCO Global



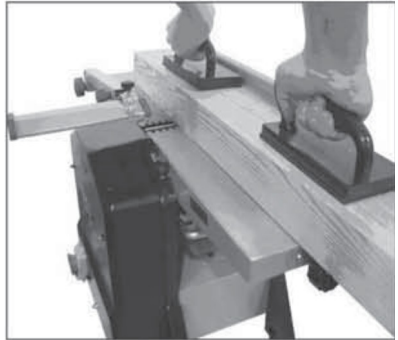
SCAN FOR VIDEO



MEGISMERNI A GÉPÉT

1. Rögzítő gomb
2. Gomb
3. Késtk tartóelem
4. Biztonsági reteszelő kapcsoló
5. Rögzített asztal
6. Kézi hajtókar
- X. Túlterhelés kapcsoló
7. NVR kapcsoló
8. Vezető kerítés
9. Késtk
10. Állítható asztal
11. Gomb a vágási mélységhez 12. Kiterjesztési támogatás.

A GÉP MEGISMERÉSE



ÁLTALÁNOS BIZTONSÁGI UTASÍTÁSOK

1. **ISMERJE MEG SZERSZÁMÁT** Olvassa el figyelmesen a használati útmutatót. Tanulja meg a szerszám jellemzőit és korlátait, valamint a specifikus potenciális veszélyek, amelyek a II. sajtósak
2. **TARTSA A VÉDŐKET A HELYÜKÖN** és működő állapotban.
3. **TÁVOLÍTSA EL A BEÁLLÍTÓ KULCSOKAT ÉS CSAVARKULCSOKAT.** Szokjon hozzá, hogy megnézi, hogy a beállító kulcsok és csavarkulcsok el vannak-e távolítva az eszközről, mielőtt bekapcsolná.
4. **TARTSA A MUNKAHELYET RENDBEN.** A rendetlen területek baleseteket okozhatnak.
5. **NE HASZNÁLJA VESZÉLYES KÖRNYEZETBEN.** Ne használjon elektromos szerszámokat nedves vagy vizes helyeken, és ne tegye ki őket esőnek. Tartsa a munkaterületet jól megvilágítva. Ne használja a szerszámot gyúlékony folyadékok vagy gázok jelenlétében.
6. **TARTSA TÁVOL A GYERMEKEKET.** A látogatókat biztonságos távolságban kell tartani a munkaterülettől.
7. **TEGYÉK MŰHELY GYEREKBIZTOSÁ** padokkal 比 証, főkapcsolókkal vagy az indítókulcsok eltávolításával.
8. **NE ERŐLTESSE A SZERSZÁMOT!** Jobban és biztonságosabban végzi a munkát a tervezett sebességnél.
9. **HASZNÁLJA A MEGFELELŐ ESZKÖZT** Ne használjon egy eszközt vagy tartozékot olyan munkára, amire nem tervezték; például ne használjon körfűrész faágak vagy rönkök vágására.
10. **MEGFELELŐ ÖLTÖZET VISELETE** Ne viseljen laza ruhadarabokat, kesztyűt, nyakkendőt, gyűrűt, karkötőt vagy egyéb ékszereket, amelyek beakadhatnak mozgó alkatrészekbe. Ajánlott a csúszásmentes lábbeli. Hosszú haj esetén védő hajtárfedő viselete ajánlott.
11. **MINDIG HASZNÁLJON VÉDŐSZEMÜVEGET.** Használjon arc- vagy porvédő maszkot is, ha a vágási művelet poros. A szemüvegek csak ütésálló lencsékkel rendelkeznek, NEM biztonsági szemüvegek.
12. **BIZTONSÁGOS MUNKA.** Használjon szorítót vagy satut a 吹 衆 rögzítéséhez, amikor szükséges. Ez biztonságosabb, mint a kezét használni, és lehetővé teszi mindkét kéz használatát az eszköz működtetéséhez.
13. **NE ERŐLKÖDJ TÚL.** Tartsd meg a megfelelő testtartást és egyensúlyt minden alkalommal.

14. **MAIŰJAIN ESZKÖZÖKKEL KÖRÜLTEKINTŐEN.** Az eszközöket tartsa élesen és tisztán a legjobb és legbiztonságosabb teljesítmény érdekében. Kövesse a kenési és a csere utasításait.
15. **HÚZZA KI A SZERSZÁMOT AZ ÁRAMFORRÁSBÓL** mielőtt szervizelné; például pengék, fúrófejek, vágóeszközök és hasonlók cseréjekor.
16. **CSÖKKENTSE A VÉLETLEN INDÍTÁS KOCKÁZATÁT,** Győződjön meg arról, hogy a kapcsoló KI állásban van, mielőtt csatlakoztatja vagy behelyezi az akkumulátor.
17. **HASZNÁLJON AJÁNLOTT TARTOZÉKOKAT.** Forduljon a használati útmutatóhoz az ajánlott tartozékok listájáért. A nem megfelelő tartozékok használata
a kiegészítők sérülésveszélyt jelenthetnek.
18. **SOHA NE ÁLLJON A SZERSZÁMRA SÚLYOS SÉRÜLÉS TÖRTÉNHEK, HA A SZERSZÁM FELBILLEN, VAGY HA VÉLETLENÜL ÉRINTKEZIK A VÁGÓSZERSZÁMMAL.**
19. **ELLENŐRIZZE A SÉRÜLT RÉSZEKEET.** Az eszköz további használata előtt a vedőt vagy más sérült részt gondosan meg kell vizsgálni.
Részletesen ismerteti, hogy a készülék megfelelően fog működni és ellátja a számára kitalált funkciókat, • ellenőrizze a mozgó alkatrészek igazítását, a mozgó alkatrészek akadálymentességét, a működését. Az elguid vagy más sérült alkatrészt megfelelően meg kell javítani vagy ki kell cserélni.
20. **Az ETETÉS IRÁNYA.** Csak a penge vagy a vágó forgásirányával ellentétes irányba etesse a munkadarabot a penge vagy a vágó élébe.
21. **SOHA NE HAGYJA A SZERSZÁMOT FELÜGYELET NÉLKÜL MŰKÖDNI.** Kapcsolja ki az áramot. Ne hagyja el a szerszámot, amíg teljesen le nem áll.
22. **NE GYALÁZD A KÁBELT.** Soha ne hordozd a szerszámot a kábellel, és ne húzd a kábelt, hogy kihúzd a csatlakozóból. Tartsd távol a kábelt a hőtől, olajtól és éles élektől.
23. **HASZNÁLJON MEGFELELŐ FESZÜLTSEGET.** Mielőtt csatlakoztatná a gépet egy áramforráshoz, győződjön meg róla, hogy a biztosított feszültség
Meg egyezik a géptábla által megadottal.

KÜLÖNLEGES BIZTONSÁGI UTASÍTÁSOK

Translation is not possible as the text

王 三 王 三 三
千 : . : : 了 :

Kérem, adja meg az angol szöveget, amit lefordíthatok magyarra.

consists of non-English characters and

symbols.

Soha ne dolgozzon az előírt védőfelszerelés nélkül a vonatkozó művelethez, és ne végezzen semmilyen módosítást a gépen, amely alááshatja a biztonságot.

2. Gyermekek és fiatalok nem kezelhetik ezt a gépet. Ez a szabály nem vonatkozik a 16 éven felüli fiatalokra, akiket egy szakértő oktat és felügyel.
3. Minden munka megkezdése előtt győződjön meg arról, hogy a biztonsági és működési eszközök szilárdan rögzítve vannak. Bármely sérült alkatrészt helyesen meg kell javítani vagy ki kell cserélni.
4. Állítsa fel a gépet szilárd talajra úgy, hogy az asztal vízszintes legyen, és a gép ne tudjon felborulni.
5. Soha ne dolgozzon olyan darabokkal, amelyek túl nagyok vagy túl kicsik a gép kapacitásához képest.
6. A gyalulás előtt vizsgálja meg a munkadarabot fém tárgyak és kövek után kutatva, és szükség esetén távolítsa el ezeket.
7. Amikor gyalul, győződjön meg arról, hogy a nem használt vágófejet a késvédő fedi.

8. Amikor vékony faanyagokat gyalulunk, megfelelő eszközöket kell használni annak biztosítására, hogy ezek a kis darabok megfelelően legyenek elhelyezve és irányítva.
9. A gyalugép visszarúgás elleni eszközét rendszeresen ellenőrizni kell, hogy biztosítsuk, hogy megfelelően működik. Az eszköz minden karmának szabadon kell mozognia, és saját súlyuknál fogva kell leesniük, amikor felemelik őket. A karmok hegyének élesnek kell lennie.
10. Ne kezdje el a gyalulást, amíg a vágófej teljes sebességre nem kapcsolt.
11. Tervezéskor foglaljon el egy olyan munkapozíciót, hogy mindig a gép egyik oldalán legyen, távol a vágófej közvetlen előtti vagy mögötti területtől.
12. Mindig tartsa távol a kezét a vágófejtől vagy a forgó résztől, amíg a gép működik.
13. Az egyenletes előtolási sebesség a gyalulás során megkönnyíti a kések élettartamát és csökkenti a balesetek kockázatát.
14. A gyaluló késeket időben meg kell élezni vagy ki kell cserélni, mivel a tompa kések nemcsak növelik a kockázatot
de szükségtelen terhelést is ró a motorra.
15. A késeket megfelelően fel kell szerelni és rögzíteni (lásd a fejezetet KÉSEK CSERÉJE ÉS ÉLEZÉSE).
16. A kés cseréje és a hibák megszüntetése érdekében (beleértve az elakadt forgácsok eltávolítását) húzza ki a hálózati csatlakozót.
17. A gyalulás során keletkező fűrészpor nehezíti a tiszta látást és bizonyos körülmények között károsíthatja a kezelő egészségét. Ezért, ha nem szabadban vagy jól szellőztetett helyiségben dolgozik, a gépet porelszívó csatlakozáson

keresztül egy elszívóegységhez, például egy kisméretű hordozható porelszívóhoz kell csatlakoztatni. Hosszabb üzemeltetés esetén a levegő sebességének legalább 20 m/s-nak (65,6 ft/mp) kell lennie.

18. A munkahelyi zajszint általában meghaladja a 85 dB(A)-t. Ezért a felhasználóknak hallásvédőt kell viselniük.

19. A gép szabadban történő működtetésekor földzárlati megszakító használata javasolt.
20. Az elektromos alkatrészek karbantartását a gépen csak szakképzett villanszerelő végezheti.
21. Csak eredeti pótalkatrészeket és tartozékokat szabad használni. Ellenkező esetben a gyártó nem vállal garanciát, és nem fogad el semmilyen felelősséget.
22. A gép rendszeres tisztítása fontos biztonsági tényező. Mielőtt elkezdené ezt a feladatot, húzza ki a hálózati dugót.

TOVÁBBI BIZTONSÁGI SZABÁLYOK GYALULEHELŐKHÖZ

Amikor hosszabbtóra van szükség, meg kell győződnöd arról, hogy megfelelő amperértékkel rendelkezik az elektromos szerszámaidhoz, és biztonságos elektromos állapotban van.

Győződjön meg róla, hogy eltávolította az idegen tárgyakat, például a szökeket és csavarokat a munkafelületről, mielőtt elkezdené.

Rongyokat, ruhadarabokat, zsinórt, madzagot és hasonlókat soha nem szabad a munkaterületen hagyni.

A sérült vagy szennyezett munkadarabok veszélyeket okozhatnak. A fémdarabok és a szilánkos munkadarabok, amelyek behatolnak a munkadarabba, nagyon veszélyesek lehetnek.

Használjon biztonsági felszerelést, beleértve a védőszemüveget vagy arcvédőt, füldugót, porvédő maszkot és védőruházatot, beleértve a védőkesztyűt.

Ellenőrizze, hogy az összes rögzítőcsavar szoros-e, mielőtt a szerszámot használná. Ügyeljen arra, hogy a porgyűjtő a helyén legyen, mielőtt megkezdéné a munkát.

Ne erőltesse a munkadarabot a gépen keresztül. Hagyd, hogy a gép automatikusan alkalmazza az előtolási sebességet.

Tartsa szabadon a betápláló hengereket a faforgácsoktól és fűrészporttól. Ha a mozgás elakad, visszarugás következhet be. A biztonságos működés érdekében ellenőrizze a betáplálási sebesség orsókat, valahányszor úgy gondolja, hogy szükséges.

A gép csak fa gyalulására van tervezve. Soha ne használja recézésre, tenonozásra vagy formázásra.

Ne használja a gépet számos göcsös vagy laza göcsös fa gyalulásához. Ne álljon közvetlenül a gép előtt működés közben, álljon egyik oldalra. Ellenőrizze, hogy az élek megfelelően vannak-e felszerelve a művelet megkezdése előtt.

Körültekintően járjon el a pengék és a vágófejek kezelésekor. Viseljen munkavédelmi kesztyűt. A pengék élesek és könnyen megvághatják a csupaszes kezét.

Engedje meg, hogy a gép teljes sebességre felgyorsuljon, mielőtt a munkadarabot betáplálja. Ellenőrizze, hogy a vágóeszközök jól rögzítettek-e.

Ellenőrizze a penge vágási mennyiségét, mielőtt behelyezi a munkadarabot.

Ellenőrizze, hogy a vágószerszámok biztonságosan rögzítve vannak-e.

Ellenőrizze a penge vágásának mértékét a gép használata előtt.

Soha ne próbáljon meg mély vágást végezni rövid anyagon.

Kerülje a rostírány átvágását.

A hiányzó tolófa veszélyekhez vezethet. Használja a tolófát vagy a tolopárnákat, amelyek a kezét távol tartják a pengéktől, különösen rövidebb darabok gyalulásakor. Ne próbáljon meg olyan munkadarabokat adagolni, amelyek rövidebbek a szerszám műszaki adatlapjában megadott minimális hosszúságnál. Tegye vissza a tolófát az oldalsó burkolaton található kampókra, amikor

Nem használatban.

A normál működés érdekében csúsztassa az anyagot az asztalon a vágófejhez, soha ne helyezze közvetlenül a vágófejre.

Soha ne hagyja a gépet erős vágásra állítva, hanem csökkentse a minimális vágásra.

Csak ehhez a géphez tervezett vágókéseket használjon.

A hibákat, beleértve a védőburkolatokat és a vágóblokkokat, azonnal javítsa ki, amint felfedezik őket.

Viseljen fülvédőt a hallásvesztés kockázatának csökkentése érdekében.

JAP15001

UJAP15001

110-120V~ 50/60Hz

0-1/8"

8 hüvelyk

29-9/64"x8-1/4"

13-62/64 hüvelyk

20-55/64"x4-11/64"

3/16"x4-3/4"

0-3/32 hüvelyk

8 hüvelyk

10-5/8"x8-1/4" 6m/perc

KICSOMAGOLÁS ÉS A TARTALOM ELLENŐRZÉSE

Nem.	Alkatrész leírása	Mennyiség
egy	Gyalu-vastagoló helyesen (nincs feltüntetve)	1
b	Gomb/nem látható	1
C	Kétoldalas adapter	1
d	Porelszívó oort	1
e	Késvédő	1
Nem adtál meg szöveget a fordításhoz.	Vezető kerítés egység	1
Egy	Kézi hajtókar	1
h	Pengékészlet blokk	1
én	Nyitott végű szkennel	1
én	Imbuszkulcs	1
k	Tolótömb	2
én	Gumiszíj	1
m	Süllyesztett fejű csavar /nincs feltüntetve\	2
n	0 唸 retina kézikönyv (nem látható)	1

ÖSSZESZERELÉS

VIGYÁZAT: Minden esetben húzza ki a hálózati csatlakozót az aljzatból, mielőtt bármilyen összeszerelési vagy karbantartási munkát végez a gépen.

1. Gulde kerítés egység

- Helyezze a vezetőkerítést (8) a jobb oldali lemez tetejére. Győződjön meg arról, hogy a vezetőkerítés két lyuka egy vonalban van.

az asztallap két csavarhelyével.

- Csavarozza a vezetősínt (B) a gyalupadra a mellékelt két hengeres fejű csavarral.

2. Késvédő egység

- Helyezze a késvédő egységet (9) a rögzített asztal bal oldalára.
- Helyezze be a késvédő két lyukát a csapba és a menetes szarba.
- Húzza meg a (b) gombot.



OPERÁCIÓ

FONTOS: Az MB9020 vastagológyalu kifejezetten tömör faanyag gyalulására szolgál, magas ötvözetű (HL) késekkel használva. Vastagolóskor a munkadarab érintkezési felületének síknak kell lennie. Nagyobb vagy nehezebb munkadarabok esetén a gépet szilárdan rögzíteni kell az alátámasztó padhoz vagy asztalhoz (pl. csavarszorítókkal). A gép nem alkalmas kültéri használatra. Bármilyen ettől eltérő használatot nem megfelelőnek kell tekinteni.

A célzott rendeltetés be nem tartása esetén. A gyártó nem felelős semmilyen kárért vagy sérülésért, amelyet ebből eredően keletkezik. ennek eredményeként; a kockázat kizárólag a felhasználót terheli.

- A gép NVR kapcsolója (7) a sárga fedél alatti bal oldalon található. A gép bekapcsolásához: Nyomja meg a zöld "I" gombot. A gép kikapcsolásához: Nyomja meg a piros "O" gombot. A kapcsoló lezárható, hogy megakadályozza a gép véletlen bekapcsolását a sárga fedél lecsukásával.

- Ez a gép túlterhelés kapcsolóval van felszerelve a motor védelme érdekében. Ha túlterhelés lép fel, a gép automatikusan leáll. Egy idő után a túlterhelés kapcsoló visszaállítható.

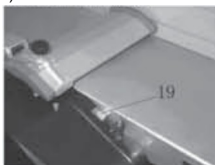
FIGYELEM: A vágófejet a késvédőnek (9) kell fednie.

Gyalu

1-1 **Beállítás:**

- Forgassa el a forgatógombot a vágási mélység (11) beállításához, hogy elérje a kívánt vágási mélységet.

a vágási mélység skála (19) szerint.



- Forgassa el a (13) gombot, hogy a vezetőkerítést (8) a kívánt szögbe állítsa a (14) szögmérő szerint.



- Por elszívó rendszer Ft:

- 1) Helyezze a kézi kurblit (6) az állványra a rögzített asztal bal oldalán, majd forgassa el 八

"Ellensúlyozza a vastagságállító asztalt, hogy a legalacsonyabb pozícióba kerüljön."

- 2) Helyezze a porelszívó nyílást (16) a vastagsági asztalra. Biztosítsa, hogy a porelszívó nyílás (16) három rögzítő stífe a vastagsági asztal három lyukába legyen beillesztve.



- 3) Forgassa el a kézikart (6) úgy, hogy megemelje a vastagolóasztalt, amíg a porelszívó nyílás (16) szorosan rögzítve van, és a fül (18) azonosítja

a biztonsági reteszkapcsolót (4).

4) Szerelje fel a dupla végű adaptert a porelszívó nyílásra (16).

5) Csatlakoztassa a porleválasztó egység (nem tartozék) porelszívó tömlőjét a

dou és nd adapter.

· Emelje fel a
késvédőt (9) 1-

2 Művelet:

· Dugja be a hálózati csatlakozót az aljzatba, majd nyissa fel a sárga fedelet és nyomja meg a zöld gombot a gyalulási művelet bekapcsolásához.

· Helyezze az egyik munkadarabot az állítható asztalra{10}. Használja mindkét kezét a tolóblokkok tartásához és tolásához

Helyezze a munkadarabot a vágókések fölé. Az irányt a nyíl mutatja, amely

a táblázat bal oldalán megjelölve.

- A gép kikapcsolásához az összes munkadarab elkészülte után nyomja meg a piros gombot és zárja le a sárga fedelet. Ezután húzza ki a hálózati csatlakozót az aljzatból.
- Miután a gép teljesen leáll, távolítsa el a forgácsokat és szilánkokat a vágófejről és az állítható valamint fix asztalokról.
- Tolja vissza a késvédőt (9) a helyére.

2 GYALULÁS

2-1 Beállítás:

- Helyezze a kézi hajtókart (6) az oszlopra a bal oldal vagy a rögzített asztal közelébe, majd forgassa el, hogy a vastagságmérő skála (20) alapján a kívánt magasságra állítsa a vastagságoló asztalt.



- Töltsd fel a poreszívó rendszert:
 - 1) Lazítsa meg a rögzítőgombot (1), és húzza ki a késvédőt (9) oldalra, ameddig csak lehet.
 - 2) Helyezze a por elszívónyílást (16) a rögzített címkére (5). Győződjön meg róla, hogy az ütközőtüske és a gomb (17) a megfelelő helyeken található a lyukban és a rögzített címke (5) lyukában, valamint hogy a fül (18) a biztonsági reteszkapcsolón (4) helyezkedik el.
 - 3) Forgassa el a (17) gombot, amíg a por elszívó nyílás (16) erősen rögzül.
 - 4) Csatlakoztassa a kettős végű adaptert a poreszívó nyílásához (16).

- 5) Csatlakoztassa a porelszívó készülék porszívó tömlőjét a kétvégű adapterhez.



2-2 **Művelet:**

- Csatlakoztassa a hálózati dugót az aljzatba, majd nyissa fel a sárga fedelet és nyomja meg a zöld gombot a bekapcsoláshoz.
vastagítási művelet
- Helyezze az egyik munkadarabot a vastagsító asztalra. Az irányított munkadarabot a nyíl által mutatott irányba helyezze, amely az asztal alatt, a gép alsó oldalán található.
- A gép kikapcsolásához az összes munkadarab elkészülte után nyomja meg a piros gombot és zárja le a sárga fedelet. Ezután húzza

húzza ki a hálózati csatlakozót a konnektorból.

- Miután a gép teljesen leáll, távolítsa el a forgácsokat és szilánkokat az asztalokról.

3. CSERÉLJE ÉS ÉLESÍTSE A KÉSEKET

FIGYELMEZTETÉS: Mindig húzza ki a hálózati dugót, mielőtt a késeket cseréli vagy élezi. Az éles gyalulókések biztosítják a jó gyalulási eredményeket és kevesebb terhelést jelentenek a motornak. Az élettlené vált késeket élezni vagy kicserélni kell. Az alábbiak szerint járjon el a kések cseréjéhez vagy élezéséhez:

- Távolítsa el a vezetőkorlátot (8).
- Húzza ki a késvédőt (9) oldalra, ameddig csak lehet.
- Lazítsa meg a feszítőcsavarokat (21) azzal, hogy a mellékelt nyitott kulccsal fordítja el őket. Fordítsa el a vágófejet úgy, hogy a kés (22) leszorító szerkezete (23) kihúzható legyen a nyíláson keresztül. Vegye ki a leszorító szerkezetet és a kést.

||

- Tisztítsa meg a vágófej minden részét és a késnyílásokat.
- Helyezze be a befogóeszközt új vagy élezett késsel, és igazítsa oldalirányban a marófejhez.
- Helyezze a késkészlet blokkot a fix asztal felső felületére az alábbi ábrán látható módon. Ügyeljen arra, hogy a késkészlet blokk (A) felülete a fix asztal felső felületére kerüljön, a (B) felület a fix asztal végfelületéhez, és a (C) felület a kés széléhez érjen.

- Nyomja meg a penge készlet blokkot az egyik kezével, és húzza meg a feszítőcsavarokat (21) az óramutató járásával ellentétes irányba forgatva.

- Végül tolja vissza a késvédőt (9) a helyére, hogy lefedje a kést.

Karbantartás

VIGYÁZAT:

Mielőtt bármiféle karbantartási munkát végezne, mindig húzza ki a hálózati csatlakozót. Az eltávolított védőburkolat...
A oldalt újra fel kell szerelni a karbantartás után.

1. Gép

A gyalu-vastagsági gyalugép (t.1B9020) alacsony karbantartási igényvel rendelkezik. A csapágyak élettartamra vannak kenve. Körülbelül 10 óra működés után javasoljuk a következő részek kenését:

- A betáplálás és a szövkök túrgörgői.

- A szijtárcsa és a fogaskerék csapágypai. Csak száraz kenőanyaggal kezelje az emelőasztal magasságállító menetes orsóit!
- Az asztal felületét és a beadó/kivezető görgőket mindig tisztán kell tartani a gyantától. A piszkos beadó görgőket (25) és a kivezető görgőket tisztítani kell. A motor túlmelegedésének elkerülése érdekében rendszeresen ellenőrizze, hogy nem halmozódott-e fel por a motor szellőzőnyílásain. Hosszabb üzemeltetési idő után a felhasználóknak ajánlott, hogy a gépet egy hivatalos SIP ügyfélszolgálati műhely ellenőriztesse.

2 Eszköz

A marófejet, a befogószerkezeteket, a késfogókat és a gépen használt késeket rendszeresen meg kell tisztítani a gyantától, mivel a tiszta szerszám javítja a vágási minőséget. Ezt úgy tehetjük meg, hogy a befogószerkezeteket, késfogókat és késeket 24 órára paraffinba, fehér szeszbe vagy kereskedelemben kapható gyantatisztítóba áztatjuk.

Hibaelhárítás

VIGYÁZAT:

A hibaelhárítást általában fokozott kockázattal társítják. Emiatt különösen fontos, hogy minden szükséges intézkedést megtegyenek a biztonságos munkavégzés érdekében.

1. **A gép nem kapcsolható be. Ok:**
 - Nincs főfeszültség. Ellenőrizze az áramellátást.
 - A szénkefék elkoptak. Vigye a gépet egy szervizbe.
2. **A gép kikapcsol, amikor üresjáratban van. Ok:**
 - Főellátás meghibásodás (ellenőrizze a tartalék biztosítékot).
 - Cserélje ki a biztosítékot.
3. **A gép megáll, miközben a tervezés folyamatban van. Oka:**
 - Tompa kések vagy túlzott előtolási sebesség. Cserélje ki vagy élezze meg a késeket, vagy csökkentse az előtolási sebességet.
4. **A sebesség csökken, miközben a tervezés folyamatban van. Ok:**
 - A vágási mélység túl nagy. Csökkentse a vágási mélységet.
 - A haladási sebesség túl gyors. Csökkentse a haladási sebességet.
 - Tompa kések. Élesítse vagy cserélje ki a késeket.

5. Nem kielégítő befejezés. Ok:

- Tompa kések. Élesítse vagy cserélje ki a késeket.
- Egyenetlen adagolás. Gyalu állandó nyomással és csökkentse az adagolási sebességet.
- Nem csatlakozik a porelszívó egységhez (nem tartozék).
Csatlakoztassa hozzá.

6. Forgács kidobás blokkolva, amikor a gyalulás vagy a vastagolás folyamatban van. Ok:

- Nincs porelszívó egység Ajánlott porelszívó egységet használni a gép használata közben.
- A fa túl nedves.

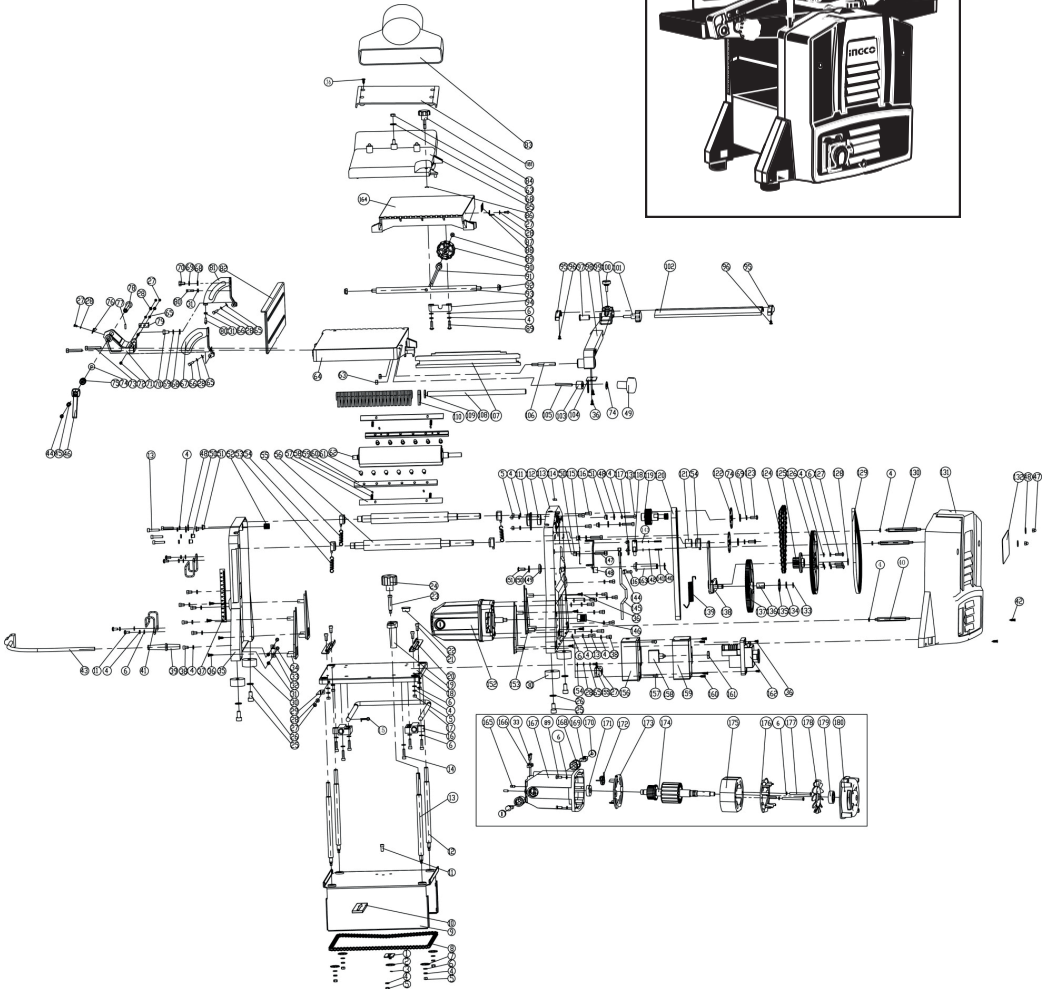
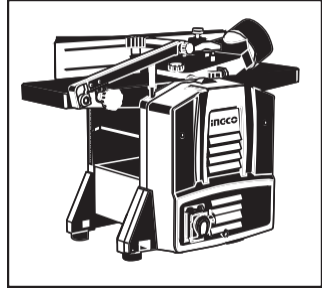
7. Egyenetlen etetési sebesség a vastagság növelése során. Oka:

- A gumiszíj túl laza. Ellenőrizze a gumiszíjat, és cserélje ki, ha szükséges.
- Tisztítsa meg a port a két rugóról, amelyek az oldalsó fedélen találhatóak, ahol egy sárga figyelmeztető címke van feltüntetve.

INGCO

EXPLODED VIEW

JAP15001, UJAP15001



PÓTALKATRÉSZ LISTA

JAP15001, UJAP15001

Nem.	Részleírás	Menny	Nem.	Részleírás	Mennyiség
Egy	Szegecselő alkatrészek	1	37	Címke	1
2	Kerék meghúzása	Egy	38	Csavar	13
3	Gyűrű	1	39	BOKOR	1
4	Rugós alátét	5	Negyven	ÖSSZEKÖTŐ OSZLOP	Egy
5	DIÓ	8	41	TAVASZ	2
6	Lapos alátét	30	42	Csavar	4
7	LÁNCKERÉK	4	43	DUGÓ	egy
8	LÁNC	1	Negyvennégy	ÜZLET	1
9	Szegecselő alkatrészek	Egy	45	TAVASZ	1
tíz	Címke	1	46	ÜZLET	1
11	Csavar	5	47	DIÓ	2
12	Csavar	3	48	Sima alátét	6
13	Csavar	1	Negyvenkilenc	Gomb	1
14	Csavar	6	50	Pozícióhüvely	4
15	Gombostű	1	51	Helyező hüvely	négy
16	persely	2	52	Tűgörgős csapágycsavar	1
17	Zárójel	1	53	tavas	2
Tizennyolc	Munkapad	1	54	NYOMÓLAP	Öt
19	CSATLAKOZÓ LEMEZ	1	ötvenöt	tavas	1
húsz	VEZETŐLAP	2	56	Kompressziós henger	2
21	Csavar	4	57	GYALUGÉPVÁGÓ	2

22	Kurbli fogantyú dugó	1	Ötvennyolc	NYOMÁS RUGÓ	4
23	Csavar	1	ötvenkilenc	Tű	4
huszonnégy	Gomb	Egy	Hatvan	NYOMÓPLATNI	2
25	Csavar	4	61	Csavar	12
26	Lapos alátét	4	62	GYALUKÉS BEA	1
27	Csavar	1	63	DIÓ	4
Huszonnyolc	Rugós alátét	4	64	ASZTAL	1
29	Mutató	1	65	Sima alátét	3
30	LÁBFEJEK	4	66	Csavar	2
Harminc	DIÓ	2	67	Szög eszköz	1
egy					
32	Huzalos tároló	1	68	Lapos alátét	Három
					m
33	Csavar	2	69	Rugós alátét 6	4
34	tábla	1	70	BOLT	2
35	bal tok	1	71	Szögülés	1
36	Csavar	12	72	Csavar	2

ALKATRÉSZLISTA

JAP15001, UJAP15001

Nem.	Alkatrész leírása	Menny.	Nem.	Alkatrész leírása	Menny.
73	Cs avar	2	109	MOSÓGÉP	28
74	Lapos alátét	4	110	Anti-stop film	54
75	Csavar	Egy	111	Golyóscsapágy	1
76	Mutató	1	112	Golyóscsapágy	1
77	Tű	1	113	állomási kijelző	1
78	Záró Medve	1	114	Címke	1
79	Szögvas	1	115	Rugóacél huzal	Egy
80	ÜZLET	2	116	Csavar	4
81	Szögmérő eszköz	1	117	Shim	1
82	Segédmunkapad	1	118	mikrokapcsoló	1
83	Porvédő illesztés	1	119	szíjtárcsa	1
84	Gomb	1	120	Öv	Egy
85	Por járat	1	121	Távtartó hüvely	1
86	Gyűrű	1	122	nagy lánckerék	2
87	Mutató	1	123	Csavar	2
88	Címke	1	124	Hajtólánc	1
89	Cs avar	3	125	Fogaskerék	1
90	Gomb	Egy	126	Csiga	1
91	Állítókar	1	127	Cs avar	3
92	DIÓ	2	128	Gyűrű	1
93	Húzórud	1	129	Öv	1
94	mérőblokk	1	130	színpadi rud	2
95	Stopper blokk	2	131	Ügy	1
96	Cs avar	2	132	Címke	1
97	Rögzítő PERSELY	1	133	Gyűrű	1
98	konzol	1	134	MOSÓGÉP	1
99	Kapcsolat Híd	1	135	Kis lánckerék	1
100	Gomb	1	136	Négyszögletes ujj	1

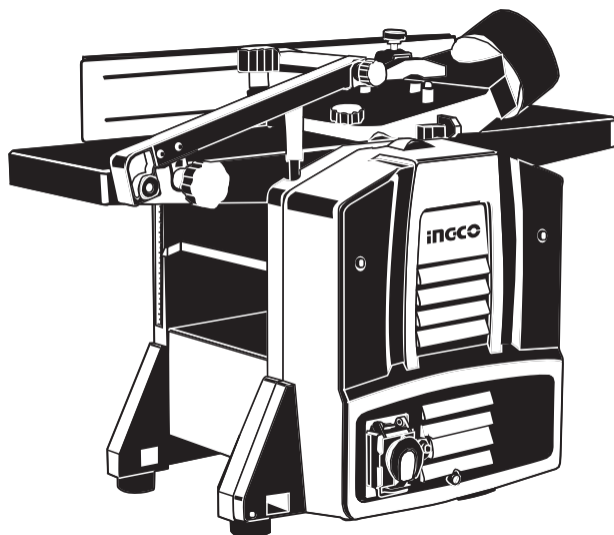
101	Gomb	Egy	137	nagy fogaskerék	1
102	Védőlemez	1	138	Csatlakozó lemez	1
103	Rugós alátét	Egy	139	húzórugó	1
104	Rögzítő lemez	Egy	140	Gyűrű	1
105	Reteszelő CSAVAR	1	141	Cs avar	2
106	CSAVAR ELHELYEZÉSE	1	142	Rugós alátét 3	Ket tő
107	Térzár	1	143	Lapos alátét	2
108	Ruhafogas rúd	1	144	Dróttároló	1

Alkatrészlista

JAP15001, UJAP15001

Nem.	Alkatrész leírása	Mennyiség	Nem.	Alkatrész leírása	Mennyiség
145	mikrokapcsoló vezeték	1	163	Excentrikus tengely	1
146	ÖVKERÉK	Egy	164	Jointer Mobile munkapad	1
147	Cs avar	1	165	Cs avar	2
148	kapcsoló NYOMÓLAP	1	166	Huzal tároló	1
149	MOSÓGÉP	1	167	Test	1
150	8-as rugós alátét	1	168	Kefe	2
151	Cs avar	Egy	169	Ecsettartó	2
152	MOTOR	1	százhetven	Dió	2
153	Lábtábla	1	171	Golyóscsapágy	1
154	mosógép	1	172	induc tanc e	1
155	c ajak	2	173	Stator szigetelés	1
156	Kapcsolódoboz ülés.	1	174	forgórész	1
157	Cs avar	2	175	Állórész	1
158	TÚLTERHELÉS VÉDŐ	1	176	Állórész szigetelés	1
159	Kapcsolódoboz fedél	1	177	Csavar	2
160	Cs avar	4	178	Széllapát	1
161	DIÓ	1	179	Golyóscsapágy	1
162	kapcsoló	1	180	Motortakaró	1

INGCO



www.ingco.com
KÍNÁBAN KÉSZÜLT
0623.V02

INGCO TOOLS CO., KORLÁTOLT FELELŐSSÉGŰ TÁRSASÁG
Kína, Szucsou Ipari Park, Songbei út 45.

JAP15001 UJAP15001