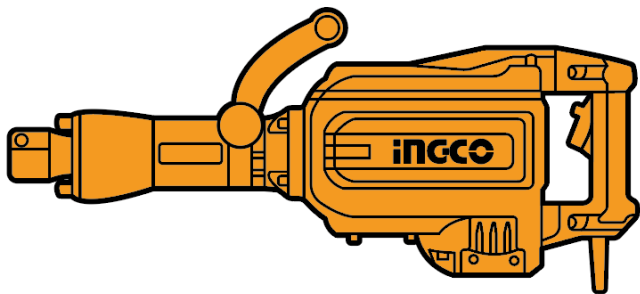


INGCO

www.ingco.com

**PRODUCT
MANUAL**

DEMOLITION BREAKER



PDB17008 UPDB17008
PDB17008xy UPDB17008xy
x(blank,1,2,3,4,5,6,7,8,9,E,S,A,M)
y(blank,-1,-2,-3,-4,-5,-6,-7,-8,-9,E,S,A,M)



Eredeti utasítások

ÁLTALÁNOS KÉZISZERSZÁM BIZTONSÁGI FIGYELMEZTETÉSEK

⚠ FIGYELEM! Olvassa el az összes biztonsági figyelmeztetést, utasítást, ábrát és specifikációt, amelyeket ezzel az elektromos szerszámmal együtt mellékeltek. Az alábbiakban felsorolt utasítások figyelmen kívül hagyása áramütést, tüzet és/vagy súlyos sérülést okozhat.

Őrizze meg az összes figyelmeztetést és utasítást későbbi hivatkozás céljából.

A "gépi szerszám" kifejezés a figyelmeztetésekből az Ön hálózati (kábeles) gépi szerszámára vagy akkumulátoros (vezeték nélküli) gépi szerszámára vonatkozik.

1) Munkaterület biztonsága

- a) Tartsa a munkaterületet tisztán és jól megvilágítva. A rendetlen vagy sötét területek baleseteket okozhatnak.
- b) Ne használjon elektromos szerszámokat robbanásveszélyes környezetben, például gyúlékony folyadékok, gázok vagy por jelenlétében. Az elektromos szerszámok szikrákat okozhatnak, amelyek meggyújthatják a port vagy a gőzöket.
- c) Tartsa távol a gyerekeket és a nézelődőket az elektromos szerszám használata közben. A zavaró tényezők miatt elveszítheti az irányítást.

2) Elektromos biztonság

- a) A kéziszerszám dugói illeszkedjenek az aljzathoz. Soha ne módosítsa a dugót semmilyen módon. Ne használjon adapter dugókat földelt (földelt) kéziszerszámokkal. A módosított dugók és az illeszkedő aljzatok csökkentik az áramütés kockázatát.
- b) Kerülje a földelt vagy földre kapcsolt felületekkel, például csövekkel, radiátorokkal, tűzhelyekkel és hűtőszekrényekkel való érintkezést. Nagyobb az áramütés veszélye, ha a teste földelt vagy földre kapcsolt.
- c) Ne tegye ki az elektromos szerszámokat esőnek vagy nedves körülményeknek. A víz, amely bejut egy elektromos szerszámba, növeli az áramütés kockázatát.
- d) Ne használja vissza a kábelt. Soha ne használja a kábelt a szerszám hordozására, húzására vagy kihúzására. Tartsa távol a kábelt a hőtől, olajtól, éles élektől vagy mozgó alkatrészekről. A sérült vagy összegabalyodott kábelek növelik az áramütés kockázatát.
- e) Ha elektromos szerszámot használ a szabadban, használjon kültéri meghosszabbító kábelt. A kültéri használatra alkalmas kábel használata

csökkenti az áramütés kockázatát.

- f) Ha az elektromos szerszám nedves helyen történő használata elkerülhetetlen, használjon maradékáram-védelmi kapcsolóval (RCD) ellátott tápellátást. Az RCD használata csökkenti az áramütés kockázatát.

3) Személyes biztonság

- a) Legyen éber, figyeljen arra, amit csinál, és használjon józan ésszel az elektromos szerszámok használata közben. Ne használjon elektromos szerszámot, ha fáradt, vagy ha drogok, alkohol vagy gyógyszerek hatása alatt áll. Az elektromos szerszámok használatánál egy pillanatnyi figyelmeztetés is súlyos személyi sérülést okozhat.
- b) Használj egyéni védőfelszerelést. Mindig viselj szemvédőt. A megfelelő körülményekhez használt védőfelszerelések, mint például a porköd maszk, csúszásmentes biztonsági cipő, védősisak vagy hallásvédő, csökkentik a személyi sérülések kockázatát.
- c) Megakadályozza a véletlen indítást. Győződjön meg róla, hogy a kapcsoló kikapcsolt állapotban van, mielőtt csatlakoztatná az áramforráshoz és/vagy az akkumulátorhoz, felvenné vagy vinné a szerszámot. Ha az elektromos szerszámokat a kapcsolóra helyezett ujjal hordozza, vagy bekapcsolt állapotban áram alá helyezi, az baleseteket idézhet elő.
- d) Távolítsa el a beállító kulcsot vagy csavarkulcsot, mielőtt bekapcsolja a szerszámgépet. A szerszámgép forgó részén hagyott csavarkulcs vagy kulcs személyi sérülést okozhat.
- e) Ne nyújtózkodjon túl messzire. Mindig ügyeljen a megfelelő lábtartásra és egyensúlyra. Ez lehetővé teszi, hogy váratlan helyzetekben jobban irányítsa a szerszámot.
- f) Öltözzön megfelelően. Ne viseljen laza ruházatot vagy ékszereket. Tartsa távol a haját és a ruházatát a mozgó alkatrészekről. A laza ruha, ékszerek vagy hosszú haj beakadhatnak a mozgó alkatrészekbe.
- g) Ha a porkivonó és portároló berendezések csatlakoztatására szolgáló eszközök rendelkezésre állnak, biztosítsa, hogy ezek csatlakoztatva és megfelelően használva legyenek. A porszívó használata csökkentheti a porral kapcsolatos veszélyeket.
- h) Ne hagyja, hogy az eszközök gyakori használatából fakadó megszokás miatt elbizakodottá válj, és figyelmen kívül hagyja az eszközök biztonsági alapelveit. Egy gondatlan mozdulat töredékmásodperc alatt súlyos sérülést okozhat.







4) Elektromos szerszámok használata és ápolása

- a) Ne erőltesse az elektromos szerszámot. Használja az alkalmazásához megfelelő elektromos szerszámot. A megfelelő elektromos szerszám jobb és biztonságosabb teljesítményt nyújt a tervezett sebességgel.
- b) Ne használja a szerszámgépet, ha a kapcsoló nem kapcsolja be és ki. Bármely szerszámgép, amelyet nem lehet a kapcsolóval irányítani, veszélyes és meg kell javítani.
- c) Húzza ki a dugót az áramforrásból és/vagy távolítsa el az akkumulátort, ha kivehető, az elektromos szerszámából, mielőtt bármilyen beállítást végezne, tartozékot cserélné, vagy az elektromos szerszámokat tárolná. Az ilyen megelőző biztonsági intézkedések csökkentik annak kockázatát, hogy az elektromos szerszám véletlenül elinduljon.
- d) Az üzemén kívüli elektromos szerszámokat tartsa gyerekektől elzárva, és ne engedje, hogy a szerszámot vagy ezen utasításokat nem ismerő személyek használják azt. Az elektromos szerszámok veszélyesek a kiképzetlen felhasználók kezében.
- e) Tartsa karban az elektromos szerszámokat és tartozékokat. Ellenőrizze a mozgó alkatrészek elállítódását vagy szorulását, az alkatrészek törését és bármely egyéb olyan állapotot, amely befolyásolhatja az elektromos szerszám működését. Ha sérült, a használat előtt javíttassa meg az elektromos szerszámot. Számos baleset a rosszul karbantartott elektromos szerszámok miatt következik be.
- f) Tartsd az élező szerszámokat élesek és tiszták. A megfelelően karbantartott, éles vágóélekkel rendelkező vágóeszközök kevésbé valószínű, hogy elakadnak, és könnyebben irányíthatók.
- g) Használja az elektromos szerszámot, a tartozékokat és a szerszámbiteket stb. ezeknek az utasításoknak megfelelően, figyelembe véve a munkakörülményeket és az elvégzendő munkát. Az elektromos szerszám eltérő műveletekhez történő használata veszélyes helyzetet eredményezhet.
- h) Tartsa szárazon, tisztán és olajtól, valamint zsírtól mentesen a fogantyúkat és a tapadófelületeket. A csúszós fogantyúk és tapadófelületek nem teszik lehetővé a szerszám biztonságos kezelését és irányítását váratlan helyzetekben.

5) Szolgáltatás

- a) Szolgáltassa kéziszerszámát szakképzett javítóval, aki csak azonos cserealkatrészeket használ. Ez biztosítja, hogy a kéziszerszám biztonsága megmaradjon.

A JELZÉSEK A HASZNÁLATI ÚTMUTATÓBAN

	Kettős szigetelés a további védelem érdekében
	Olvassa el a használati útmutatót, mielőtt használni kezdené.
	CE megfelelés.
	Biztonsági figyelmeztetés. Kérjük, csak a gyártó által támogatott tartozékokat használja.
	Viseljen védőszemüveget, hallásvédőt és porvédő maszkot.
	Az elektronikai hulladékot nem szabad a háztartási hulladékkal együtt kidobni. Kérjük, hasznosítsa újra, ahol erre lehetőség van. Forduljon a helyi hatóságokhoz vagy a kereskedőhöz újrahasznosítási tanácsért.

TOVÁBBI BIZTONSÁGI FIGYELMEZTETÉS

- a) Viseljen fülvédőt. A zajnak való kitettség halláscsökkenést okozhat.
- b) Használja a segédmarkolatot/marokát, ha ezzel van ellátva a szerszám. Az irányítás elvesztése személyi sérülést okozhat.
- c) Fogja a szerszámot szigetelt markolófelületekkel azon műveletek végrehajtása során, ahol a vágóeszköz rejtett vezetékkel vagy a saját kábelével érintkezhet. A "feszültség alatt álló" vezetékkel érintkező vágóeszköz a szerszám fém részeit is "feszültség alatt állóvá" teheti, ami áramütést okozhat a kezelőnek.
- d) További biztonsági utasítások
- e) Használjon megfelelő detektorokat annak meghatározásához, hogy rejtett közművezetékek vannak-e a munkaterületen, vagy hívja a helyi közműszolgáltatót segítségért. Az elektromos vezetékkel való érintkezés tüzet és áramütést okozhat. A gázvezeték károsítása robbanáshoz vezethet. A vízvezeték megsértése anyagi károkat vagy áramütést okozhat.
- f) Mindig várjon, amíg a szerszám teljesen le nem áll, mielőtt lehelyezné. Az alkalmazási eszköz beragadhat, és emiatt elveszítheti az irányítást a szerszám felett.
- g) Rögzítse a munkadarabot. Egy munkadarab, amely befogószerszámokkal vagy satuval van befogva, biztonságosabban van rögzítve, mint kézzel.
- h) Ne érintse meg az alkalmazási eszközöket vagy a szomszédos ház alkatrészeit közvetlenül a működés befejezése után. Ezek a működés során nagyon felforrósodhatnak és égési sérüléseket okozhatnak.
- i) Legyen óvatos, amikor vésővel végez bontási munkát. A bontási anyag lehulló töredékei megsérthetik Önt vagy a közelben tartózkodókat.
- j) Tartsa erősen a szerszámot mindkét kezével, és győződjön meg arról, hogy biztos lábakon áll. A szerszámot biztosabban lehet irányítani, ha mindkét kézzel tartja.

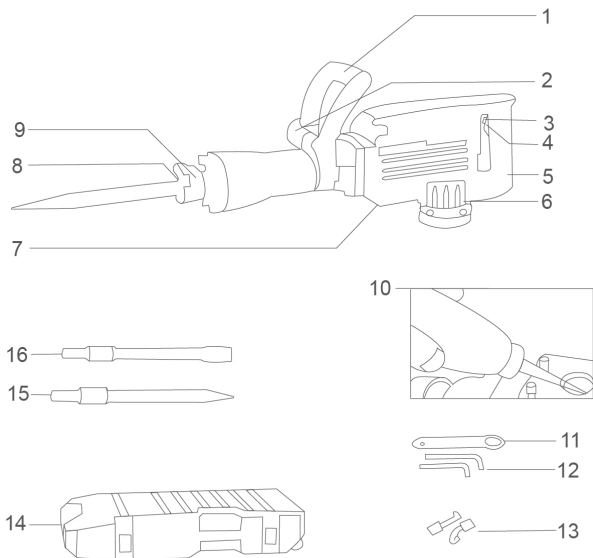
Termékleírás és specifikációk

A biztonsági és általános utasítások figyelmen kívül hagyása áramütést, tüzet és/vagy súlyos sérülést okozhat. Kérjük, figyelje meg az üzemeltetési kézikönyv elején található illusztrációkat.

TERVEZETT FELHASZNÁLÁS

A szerszámgépet beton, téglá, kő és aszfalt vésési munkákra, valamint a megfelelő kiegészítőkkal való beverésre és tömörítésre tervezték.

MŰSZAKI ADATOK



Összetevők

Állítható segédfogantyú

Zárócsavar

Rögzítő gomb

Olajos flakon

Rekeszzár

Villáskulcs

Bekapcsoló/Kikapcsoló

2 db hatszögkulcs

kapcsoló Szénkefék
 Markolat Hordtáska
 Védősapka a kefe Hegyes véső
 tartójához Lapos véső (opcionális,
 Hatszögletű csavar lásd a termékleírást)
 Szerszámtartó

Műszaki specifikációk

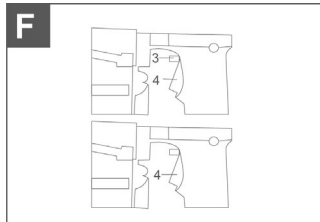
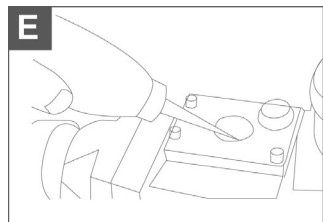
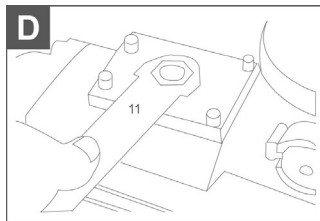
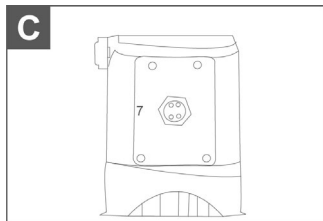
Modellszám	PDB170 08 PDB170 082 PDB170 08M PDB170 08-3 PDB170 08-8 (BS Dugasz) PDB170 08-4	PDB170 08-9 (INMEN TRO Dugó)	UPDB1 7008	UPDB17 008-9 (INMEN TRO Dugasz)
------------	--	--	---------------	---

	(IRAM Dugasz) PDB170 08-6 (IZRAELI Dugasz)			
Névleges feszültség	220- 240V ~50/60 Hz	220- 240V~ 60Hz	110- 120V~ 50/60 Hz	127V~6 0Hz
Névleges bemeneti teljesítmén y	1700W	1700W	1700 W	1700W
Becsapódá si sebesség	1400 ütés/per c	1400 ütés/per c	1400 ütés/p erc	1400 ütés/per c
Ütési energia	45J	45J	45J	45J
Vésőtartó	Hatszög (30 mm)	Hatszög (30 mm)	Hatszög (30 mm)	Hatszög (30 mm)

			mm)	
Gép súlya	16 kg	16 kg	35,2 font	35,2 font
Védelmi osztály	□ \ II	□ \ II	□ \ II	□ \ II
Zaj	LWA=101,57 dB(A); K=3 dB(A) LPA=93,57 dB(A); K=3 dB(A)			
Rezgés	<p>Fő fogantyú:</p> <p>ah, NL = 15,279 m/s²</p> <p>ah, cH = 20,613 m/s²</p> <p>ah, Cheq = 19,662 m/s²</p> <p>Kiegészítő fogantyú:</p> <p>ah, NL = 12,690 m/s²</p> <p>ah, cH = 15,905 m/s²</p> <p>ah, Cheq = 15,316 m/s²</p> <p>K = 1,5 m/s²</p>			

Garantált hangteljesítményszint LWA dB-ben

OPERÁCIÓS KÉP



MŰVELET

Használat előtt

⚠ FIGYELEM!

- Ne használja a terméket potenciálisan robbanásveszélyes légkörben. A terméket csak 10 - 40°C közötti környezeti hőmérsékleten használja.
- Húzza ki a terméket az áramforrásból, mielőtt bármilyen beállítást végezne, tartozékokat szerelne fel vagy cserélné, illetve karbantartást végezne.

⚠ FIGYELEM!

Első használat előtt töltsse fel / ellenőrizze az olajat.

A véső behelyezése (lásd A ábra)

A kalapács szerszám nélküli gyorscserélő rendszerrel van ellátva, amely a 30 mm-es hatszögletű szárral rendelkező vésők számára készült. Csak megfelelő vésőket használjon. Tartsa a véső szárát és a szerszámtartót por- és törmelékmentesen.

- Húzza ki a 9-es zárócsavart, és fordítsa úgy, hogy az "O" jel felfelé nézzen.
- Helyezze be a vésőt a szerszámtartóba úgy, hogy a hatszögletű tengely süllyesztett része felfelé nézzen.
- Fordítsa el a zárócsavart 180°-kal.
- Ellenőrizze, hogy a véső rögzítve van-e a helyén, húzza meg.
- A véső eltávolításához járjon el ugyanabban a sorrendben.

Az extra fogantyú beállítása (lásd B ábra)

- Csavarja fel a 2-es hordtáskában található rögzítési gombot.
- Nyissa ki a rögzítógombot, és mozgassa az 1-es kiegészítő fogantyút a kívánt pozícióba.
- A további fogantyú 360°-ban forgatható, és a rögzítógomb kinyitása után a kívánt helyzetbe mozgatható.
- Szerelje fel a kiegészítő fogantyút a kívánt pozícióba a rögzítési gomb meghúzásával.

Az olajsint ellenőrzése / olaj utántöltése (lásd C, D, E ábra)**⚠ VIGYÁZAT!**

Ellenőrizze az olajsintet minden használat előtt! A kalapács elégtelen olajsinttel történő használata helyrehozhatatlan károkat okoz.

Az olajsint-ablak a 7-es szám alatt található a kalapács alján.

- Az olajsint ellenőrzéséhez állítsa függőlegesen a kalapácsot úgy, hogy a szerszámtartó felfelé nézzen.
- Ha nem látható olaj az ablakon belül, azonnal fel kell tölteni.

Járjon el az alábbiak szerint:

- Helyezzük a kalapácsot egy sík felületre, úgy hogy az olajsint-ellenőrző ablak felfelé nézzen.

- Csavarja le az olajsint-ablakot a mellékelt 23 mm-es villáskulccsal.
- Töltsön olajat körülbelül 1 cm-re peremtől az SAE 20W-50 specifikációjú olajjal, egy olajtartály segítségével. Használjon tölcserőt, ha szükséges.
- Cserélje ki az olajsint-ablakot.
- Ellenőrizze az olajsintet a fent leírtak szerint.

⚠ VIGYÁZAT

Mindig győződjön meg arról, hogy a kalapács ki van kapcsolva, és a kapcsolózár inaktív, mielőtt a kalapácsot a hálózatra csatlakoztatja.

Be- és kikapcsolás (lásd F ábra)

Bekapcsolás

- Nyomja meg a 4-es be-/kikapcsoló gombot.
- (Folyamatos működtetési funkcióval) Nyomja meg a be-/kikapcsoló gombot, és nyomja meg a kapcsoló reteszt 3.

Kikapcsolás

- Engedje el a be/ki kapcsoló gombot.
- (Folyamatos üzemmód funkcióval) Nyomja meg a be- vagy kikapcsoló gombot, majd engedje fel.

Vésés

⚠ FIGYELEM!

Nagy erőt lehet kifejteni az 5-ös markolaton és a kiegészítő 1-es markolaton, ha a véső beszorul. Mindig erősen fogja meg a kalapácsot mindkét kézzel, és tartsa stabil testhelyzetét. Mindig vegye figyelembe a lehetőséget, hogy a véső beszorulhat.

MEGJEGYZÉS:

- Ne alkalmazzon szükségtelen erőt a kalapácsra. Ez nem szükséges, és csökkenti az ütőhatást.
- Helyezzen be megfelelő vésőt (lásd a "Véső behelyezése / eltávolítása" fejezetet).
- Ellenőrizze az olajsintet (lásd a "Az olajsint ellenőrzése / Olaj feltöltése" című fejezetet).
- Csatlakoztassa a hálózatra.
- Helyezze a véső hegyét a vésendő vagy lebontandó pontra.

- Használja a kalapácsot a saját súlyával (lásd a "Be/Kikapcsolás" című fejezetet).

Karbantartás

⚠ FIGYELEM!

- Húzza ki a gépet a hálózatról, mielőtt bármilyen karbantartást vagy beállítást végezne.
- Csak a gyártó vagy az engedélyezett és minősített műhelyek pótalkatrészeit / tartozékait használja.
- A javításokat csak szakképzett technikusok vagy egy hivatalos szervizközpont végezheti. A szakképzett technikusoknak megfelelő képzéssel és tapasztalattal kell rendelkezniük, ismerniük kell a kalapács tervezési és szerkezeti követelményeit, valamint érteniük és követniük kell a biztonsági előírásokat.
- Tartsa mindig élesre a szerszámcsúcsait. Mindig használjon megfelelő szerszámot az élezéshez, ahogyan azt a szerszámcsúcs gyártója ajánlja.

KARBANTARTÁS ÉS HIBÁK

Lehetséges meghibásodások és azok elhárításának módszerei

Meghibásodás	Valószínű okok	Akciók
Amikor a gépet bekapcsolják, az elektromos motor nem működik.	<ul style="list-style-type: none"> ● Kapcsoló meghibásodása ● A tápkábel vagy a vezeték megszakadt, a tápkábel csatlakozója hibás; ● A kefe nem érintkezik a kommutátorral; ● A kefék kopása/sérülése 	Húzza ki a gépet a hálózatból, és lépjen kapcsolatba egy szakképzett szakemberrel.
Kör alakú tűz kialakulása a gyűjtőn	<ul style="list-style-type: none"> ● Kefetartó kefe kopása/sérülése; ● Hibás működés az armatúratekercsben 	Unplug the machine from the network and contact a qualified technician.
Munka közben füst vagy az égő	● Az elektromotor	Please do

szigetelés szaga jelenik meg a szellőzőnyílásokból.	tekercsében hiba; ● Az eszköz elektromos részének hibája.	not attempt to repair the machine yourself.
Növekvő zaj a sebességváltóban	● Fogaskerekek vagy csapágyak kopása/törése	
Amikor a gépet bekapcsolják, az orsó nem forog.	● Sebességváltó meghibásodás.	

Kritikus állapot kritériumok

Kritikus állapot kritériumok	Lehetséges okok	Cselekedetek
Repedések a csapágy és a ház alkatrészeinek felületein	A fém fáradásos alakváltozása	Húzza ki a gépet a hálózathoz, és forduljon egy
A tápkábel vagy a csatlakozó sérült.	Túlterhelés vagy törés	szakképzett szakemberhez. Kérjük, ne próbálja meg saját
Túlzott kopás vagy sérülés a motoron vagy a reduktor	A fém kimerüléses alakváltozása	

mechanizmuson, illetve a jelek kombinációja		maga megjavítani a gépet.
---	--	---------------------------------

Kritikus állapot feltételei

Kritikus hibák listája	Műveletek
Elektromos motor szikrázik	Szükséges kapcsolatba lépni egy képzett specialistával.
Idegen zaj megjelenése	Szükséges kapcsolatba lépni egy képzett szakemberrel.
Ha a fenti hibák észlelésre kerülnek, szükséges a gépet lecsatlakoztatni a hálózatról, és kapcsolatba lépni egy szakképzett specialistával.	