







Eredeti Utasítások

A használati útmutatóban és az eszköz címkéjén található szimbólumok

	Kettős szigeteléssel a további védelem érdekében.
	Olvassa el a használati útmutatót, mielőtt használná.
	CE megfelelés.
	Viseljen védőszemüveget, hallásvédőt és porvédő maszkot.
	Az elhasznált elektromos termékeket nem szabad a háztartási hulladékkal együtt kidobni. Kérjük, hasznosítsa újra, ahol erre lehetőség van. Tájékozódjon a helyi hatóságnál vagy a kereskedőnél az újrahasznosítási tanácsokért.
	Biztonsági figyelmeztetés. Kérjük, csak a gyártó által támogatott tartozékokat használja.

GENERAL POWER TOOL SAFETY WARNINGS



WARNING Read all safety warnings and all instructions. *Failure to* kövesse a figyelmeztetéseket és utasításokat, mivel ezek figyelmen kívül hagyása áramütést, tüzet és/vagy

Súlyos sérülés.

Őrizze meg az összes figyelmeztetést és utasítást későbbi felhasználás céljából.

A „szerszámgép” kifejezés a figyelmeztetésekből az Ön vezetékes hálózatról működtetett vagy akkumulátoros (vezeték nélküli) szerszámgépére vonatkozik.

1) Munkaterület biztonsága

- a) Tartsa tisztán és jól megvilágítva a munkaterületet. A zsúfolt és sötét területek baleseteket okozhatnak.
- b) Ne használjon elektromos szerszámokat robbanásveszélyes környezetben, például gyúlékony folyadékok, gázok vagy por jelenlétében. Az elektromos szerszámok szikrát hoznak létre, amely meggyújthatja a port vagy a gőzöket.
- c) Tartsa távol a gyerekeket és a bábémszkodókat, miközben elektromos szerszámmal dolgozik. A zavaró tényezők miatt elveszítheti az irányítást.

2) Elektromos biztonság

- a) A villamos kéziszerszámok dugaszai illeszkedjenek az aljzatba. Soha ne módosítsa a dugaszt semmilyen módon. Ne használjon adapter dugaszt földelt (védőföldeléssel ellátott) kéziszerszámokkal. A nem módosított dugaszok és az illeszkedő aljzatok csökkentik az áramütés kockázatát.
- b) Kerülje a Földelt vagy földelt felületekkel való érintkezést, például csövekkel, radiátorokkal, tűzhelyekkel és hűtőszekrényekkel. Megnő az áramütés veszélye, ha teste Földelt vagy földelt.
- c) Ne tegye ki az elektromos szerszámokat esőnek vagy nedves körülményeknek. Ha víz jut egy elektromos szerszámba, az növeli az áramütés

kockázatát.

- d) Ne használja vissza a kábelt. Soha ne használja a kábelt a szerszám szállítására, húzására vagy a hálózati csatlakozó kihúzására. Tartsa távol a kábelt hőtől, olajtól, éles szélektől vagy mozgó alkatrészekről. A sérült vagy összegabalyodott kábelek növelik az áramütés kockázatát.
- e) Ha kültéren használ elektromos szerszámot, kültéri használatra alkalmas hosszabbítót használjon. A kültéri használatra alkalmas hosszabbító használata csökkenti az áramütés kockázatát.
- f) Ha elkerülhetetlen az elektromos szerszámok nedves helyen történő használata, használjon maradékáram-védelmi kapcsolóval (RCD) ellátott áramellátást. Az RCD használata csökkenti az áramütés kockázatát.

3) Személyes biztonság

- a) Maradj éber, figyelj arra, amit csinálsz, és használj józan észet elektromos szerszám működtetésekor. Ne használd az elektromos szerszámot, ha fáradt vagy, illetve ha kábítószert, alkoholt vagy gyógyszer hatása alatt állsz. Egy pillanatnyi figyelmetlenség az elektromos szerszámok használata közben súlyos személyi sérülést okozhat.
- b) Használjon egyéni védőfelszerelést. Mindig viseljen szemvédőt. A megfelelő feltételekhez használt védőfelszerelések, mint például a porálarca, csúszásmentes biztonsági cipő, keménykalap vagy hallásvédő, csökkentik a személyi sérüléseket.
- c) Megakadályozza a véletlen indítást. Győződjön meg arról, hogy a kapcsoló kikapcsolt helyzetben van, mielőtt csatlakoztatja az áramforráshoz és/vagy az akkumulátorhoz, felveszi vagy hordozza a szerszámot. Ha áram alatt lévő szerszámokat visz úgy, hogy az ujját a kapcsolón tartja, vagy olyan szerszámokat kapcsol be, amelyeknek a kapcsolója be van kapcsolva, az balesetet okozhat.
- d) Távolítsa el az állítókulcsot vagy csavarkulcsot mielőtt bekapcsolja az elektromos szerszámot. Az elektromos szerszám forgó részén hagyott kulcs vagy csavarkulcs személyi sérülést okozhat.
- e) Ne nyújtózkodjon túlzottan. Mindig tartsa meg a megfelelő lábtartást és egyensúlyt. Ez jobb irányítást tesz lehetővé a szerszám felett váratlan helyzetekben.
- f) Öltözz megfelelően. Ne viselj laza ruházatot vagy ékszereket. Tartsd távol a hajad, ruházatot és kesztyűd a mozgó alkatrészekről. A laza ruházat, az ékszerek vagy a hosszú haj beleakadhat a mozgó alkatrészekbe.

-
- g) Ha berendezéseket biztosítanak a por elszívására és gyűjtésére, biztosítsa, hogy ezeket csatlakoztatta és megfelelően használja. A porgyűjtés használata csökkentheti a porral kapcsolatos veszélyeket.

4) Elektromos szerszámok használata és karbantartása

- a) Ne erőltesse az elektromos szerszámot. Használja az adott feladathoz megfelelő elektromos szerszámot. Az adott feladathoz illő elektromos szerszám hatékonyabban és biztonságosabban végzi el a munkát az előírt sebességgel.
- b) Ne használja az elektromos szerszámot, ha a kapcsolóval nem lehet be- és kikapcsolni. Bármilyen elektromos szerszám, amelyet nem lehet a kapcsolóval vezérelni, veszélyes, és meg kell javíttatni.
- c) Húzza ki a dugót az áramforrásból és/vagy vegye ki az akkumulátorcsomagot a szerszámból, mielőtt bármilyen beállítást végezne, tartozékokat cserélne, vagy a szerszámokat tárolná. Az ilyen megelőző biztonsági intézkedések csökkentik a szerszám véletlen bekapcsolásának kockázatát.

- d) Tárolja a nem használt elektromos szerszámokat gyermekektől távol, és ne engedje, hogy a szerszámot nem ismerő személyek vagy azok, akik nem ismerik az utasításokat, használják azt. Az elektromos szerszámok veszélyesek a képzetlen felhasználók kezében.
- e) Tartsa karban az elektromos szerszámokat. Ellenőrizze a mozgó alkatrészek elmozdulását vagy szorulását, az alkatrészek törését, valamint minden egyéb olyan állapotot, amely befolyásolhatja az elektromos szerszámok működését. Ha sérülést észlel, javíttassa meg az elektromos szerszámot használat előtt. Sok balesetet a rosszul karbantartott elektromos szerszámok okoznak.
- f) Tartsa a vágószerszámokat élesen és tisztán. A megfelelően karbantartott, éles vágóélekkel rendelkező szerszámok kevésbé hajlamosak az elakadásokra, és könnyebben irányíthatók.
- g) Használja az elektromos szerszámot, a kiegészítőket és a szerszámbiteket stb. a használati utasításnak megfelelően, figyelembe véve a munkakörülményeket és az elvégzendő munkát. A szerszám rendeltetésétől eltérő feladatokra való használata veszélyes helyzetet eredményezhet.

5) Szolgáltatás

- a) Szervizeltesse elektromos szerszámát szakképzett szerelővel, kizárólag azonos alkatrészeket használva. Ez biztosítja az elektromos szerszám biztonságának fenntartását.

További biztonsági figyelmeztetések

- 1) Információ a porgyűjtő rendszer helyes használatáról, ha van ilyen
- 2) Tanács a porvédő maszk viseléséhez

Maradványkockázatok Még akkor is, ha a szerszámot az előírások szerint használják, nem lehet minden maradványkockázati tényezőt kiküszöbölni. A következő veszélyek merülhetnek fel

kapcsolat a szerszámgép szerkezetével és tervezésével:

- a) Az egészségügyi problémák abból adódnak, ha a rezgést kibocsátó elektromos szerszámot hosszabb ideig használják vagy nem megfelelően kezelik és karbantartják.
- b) Sérülések és károk az ingatlanokban a hirtelen összeomló törött kiegészítők miatt.

Figyelem! Ez az elektromos szerszám elektromágneses teret hoz létre működés közben. Ez a tér bizonyos körülmények között zavarhatja az aktív vagy passzív orvosi implantátumokat. A súlyos vagy halálos sérülések kockázatának csökkentése érdekében javasoljuk, hogy az orvosi implantátummal rendelkező személyek konzultáljanak orvosukkal és az orvosi implantátum gyártójával, mielőtt használnák ezt az elektromos szerszámot.

LEÍRÁS

1. Fűrészpenge zárcsuklya	2. Állítható lábtartó	3. Sebességszabályozás
4. Reteszelő gomb az ON/OFF kapcsolóhoz	5. BE/KI kapcsoló	6. Zsinór

MŰSZAKI ADATOK

Szám:	RS8008	RS8008S (SAA dugó)	RS8008-3 (BS dugó)	RS8008-6 (IZRA ELI csatlakozó)	RS8008-8 (BS dugó)	RS8008M	URS8008
Névleges feszültség:	220-240V ~ 50/60Hz						110-120V ~ 50/60Hz
Névleges teljesítmény:	750W						750W
Terheletlen fordulatszám:	900-3300/perc						900-3300/perc
Maximális vágási kapacitás: Fa:	115 mm						4-1/2"
Alumínium	12 mm						1/2"
Acél:	8 mm						5/16"

CSOMAG TARTALMA

A csomag tartalma:

Szűrőfűrészek 1

Fűrészlap 2

Szénkefék

1

Ellenőrizze a szerszámon, az alkatrészeken vagy a tartozékokon esetlegesen szállítás közben bekövetkezett sérüléseket.

Imbuszkulcs

Szánjon időt arra, hogy alaposan elolvassa és megértse

Használati útmutató 1

ezt a kézikönyvet az üzembe helyezés előtt.

ELEKTROMOS BIZTONSÁG

Az elektromos motort csak egy feszültséghez tervezték. Mindig ellenőrizze, hogy az áramellátás megfelel-e az adattáblán feltüntetett feszültségnek.

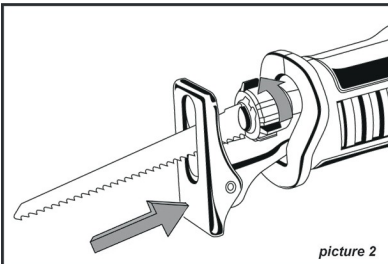
Az INGCÓ szerszámja kettős szigetelésű az EN 60745 szabványnak megfelelően; ezért nincs szükség földelő vezetékre.

FŰRÉSZLAP CSERÉJE/ BEILLESZTÉSE

A fűrészlap felszerelésekor viseljen védőkesztyűt. Sérülésveszély a fűrészlap érintésekor.

A fűrészlap cseréjekor ügyeljen arra, hogy a fűrészlap tartója anyagmaradványoktól mentes legyen.
pl. fa- vagy fémforgács.

FŰRÉSZLAP BEILLESZTÉSE



picture 2

• Forgassa el a reteszelő hüvelyt 4 kb. 90°-kal a nyíl irányába, és tartsa meg.

Tolja be a fűrészlapot a fűrészlap tartóba. Engedje el újra a reteszelő hüvelyt 4.

ELLENŐRIZZE A FŰRÉSZLAP SZOROS ILLESZKEDÉSÉT.

• laza fűrészlap kieshet és sérüléseket okozhat. Bizonyos munkákhoz a fűrészlap 180°-kal is elforgatható (a fogakkal felfelé mutatva) és

újra beillesztve

A FŰRÉSZLAP ELTÁVOLÍTÁSA

• Fordítsa el a reteszelő hüvelyt 4 kb. 90°-kal a nyíl irányába és tartsa. Távolítsa el a fűrészlapot.

POR/FORGÁCS ELSZÍVÁS

• Az olyan anyagokból származó porok, mint például az ólomtartalmú bevonatok, egyes fafajták, ásványok és fémek egészségkárosítók lehetnek. A porok érintése vagy belélegzése allergiás reakciókat és/vagy légúti fertőzéseket okozhat a felhasználónak vagy a közelben tartózkodóknak.
• Bizonyos porok, mint például a tölgy vagy bükk por, rákkeltőnek számítanak, különösen a fetek kezelő adalékokkal (krómát, fa tartósítószer) összefüggésben. Az azbesztet tartalmazó

anyagokkal csak szakemberek dolgozhatnak.

Gondoskodjon a munkahely megfelelő szellőzéséről.

Ajánlott P2 szűrőosztályú légzőkészüléket viselni.

Figyelje az országában érvényes anyagmegmunkálási előírásokat.

• Akadályozza

meg a por felhalmozódását a munkahelyen. A por könnyen meggyulladhat.

HASZNÁLATI ÚTMUTATÓ

Mindig tartsa be a biztonsági utasításokat és az alkalmazandó előírásokat.

Ügyeljen a megfelelő hálózati feszültségre! Az áramforrás feszültségének meg kell egyeznie a gép adattábláján feltüntetett feszültséggel.

Forgatható és behúzható lábtartó

• **Mozgékonyságának** köszönhetően az állítható lábtámasz alkalmazkodik a felület kívánt szöghelyzetéhez.

• A fűrészlap típusától és az alkalmazástól függően

a talplemez három lépésben hosszanti irányban mozgatható. Nyomja meg a talplemez oldógombját és csúsztassa a talplemezt.

a kívánt pozícióba. Engedje el a lábtartó kioldó gombját, és ellenőrizze, hogy a lábtartó szilárdan rögzítve van-e. Csúsztassa a lábtartót a szükséges mértékben, amíg szilárdan rögzítve nem lesz.

BE- ÉS KIKAPCSOLÁS

Rozsdamentes acél

Műanyagok

Alumínium

Lágy acél

Autoklávózott
könnyűbeton

Fa

MEGJEGYZÉS:

- Ha az eszközt hosszú ideig alacsony sebességgel folyamatosan működtetik, a motor élettartama csökkenni fog.
- A sebességállító tárcsát csak a maximális és legkisebb sebességig szabad elforgatni. Ne kényszerítse túl a maximális vagy legkisebb sebességen, mert a sebességállító funkció meghibásodhat.

EK-MEGFELELŐSÉGI

NYILATKOZAT

- Az ütések percenkénti száma beállítható egyszerűen a beállító tárcsa

elforgatásával. Ez akkor is elvégezhető, amikor a szerszám éppen működik. A tárcsa jelölve van.
legkisebb sebességtől a teljes sebességig. Az állító

tárcsát fordítsa el úgy, hogy ne legyenek határozott megállók a legkisebb sebesség és a teljes sebesség között a munkájának megfelelően.

• **Hivatkozzon a táblázatra a munkadarab vágásához szükséges megfelelő sebesség kiválasztásához.**

Azonban a megfelelő sebesség eltérhet a munkadarab típusától vagy vastagságától függően.

Általánosságban elmondható, hogy a magasabb sebesség gyorsabb vágást tesz lehetővé, de a penge élettartama csökken.

Az INGCO kijelenti, hogy ezek az elektromos szerszámok a következő szabványoknak megfelelően lettek tervezve:
2006/42/EK, 2004/108/EK.

EN6074

5-1,

EN6074

5-2-11,

EN5501

4-1,

EN5501

4-2,

EN6100

0-3-2,

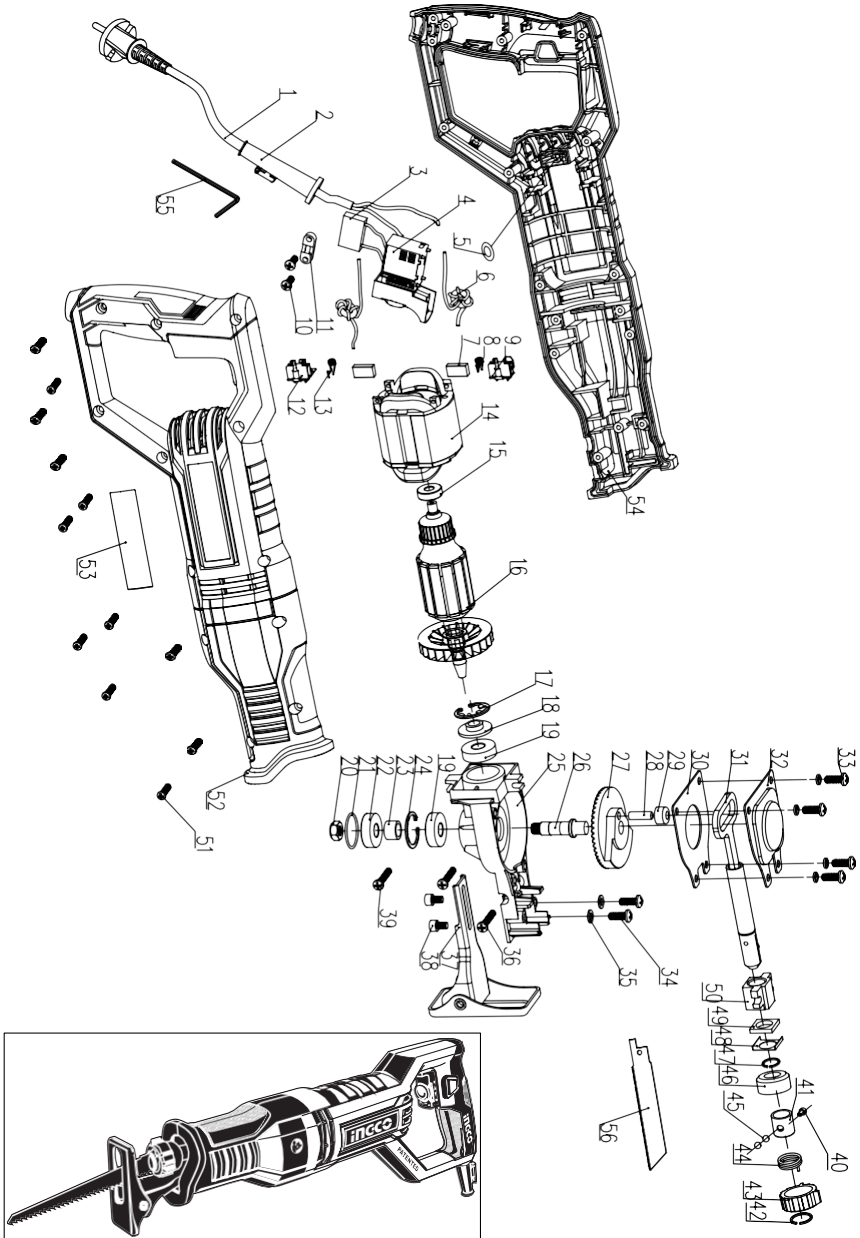
EN6100

0-3-3.

INGCO

EXPLODED VIEW

RS8008, URS8008, RS8008-3, RS8008-4, RS8008-6, RS8008-8, RS8008S, RS8008M



INGCO**SPARE PART LIST**

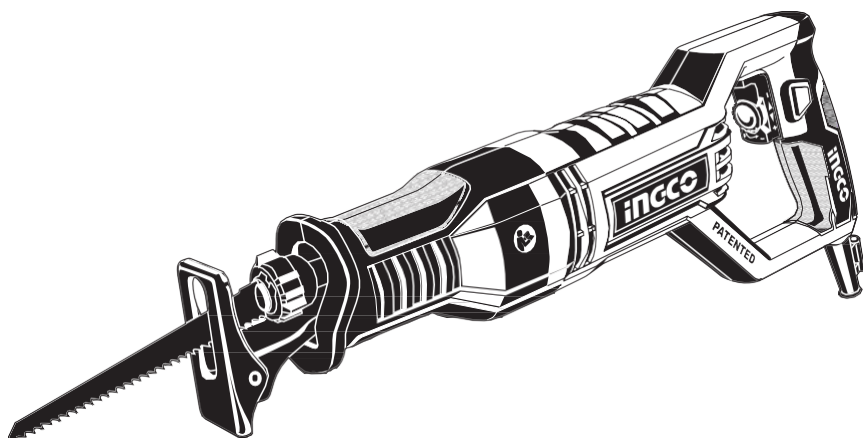
RS8008, URS8008, RS8008-3, RS8008-4, RS8008-6, RS8008-8, RS8008S, RS8008M

Nem.	Leírás	Menny.	Nem.	Leírás	Menny.
1	Tápkábel	1	29	Csapágy	1
2	Zsinórhüvely	1	30	Sebességváltó fedél	1
3	Kondenzátor	1	31	Lökő tengely	1
4	Kapcsoló	Egy	32	Vezetőlemez	1
öt	O-gyűrű	Egy	33	Alátétes csavar	4
6	Induktor	2	34	Csavar (Nylon)	2
7	Szénkefe	kettő	35	Lapos alátét	2
8	Tavaszc	1	36	Csavar	1
9	Ecset tartó	1	37	Támogatási tábla zárolás	1
10	Csavar	2	38	Csavar	2
11	Köldökzsinór csipesz	1	39	Csavar	2
12	Kefetartó	1	40	Tű	1
13	Tavaszc	1	41	Belső gallér	1
14	Állórész	1	42	Biztosítógyűrűk tengelyhez	1
15	Csapágy	1	43	Külső gallér	1
16	Forgórész	1	44	Tavaszc	1
17	Seeger-gyűrű	Egy	45	Acélgolyó	2
Tizenyolc	Mosógép	1	46	Műanyag burkolat	1
19	Csapágy	2	47	Belső rögzítő gyűrűk tengelyhez	1
Húsz	Dió	1	48	Borító	1
21	O-gyűrű	1	Negyvenkilencc	Porálló gyűrű	1
22	Csapágy	1	50	Csapágy	1
23	Távtartó persely	1	51	Csavar	12
24	Zégergyűrű	1	52	Jobb Lakás	1

	furathoz	
25	Sebességváltó	1
26	Tengely	1
27	Felszerelés	1
28	Tű	1

53	Címke	1
54	Bal ház	1
ötven öt	belső hatszög kulcs	1
56	Penge	2

INGCO



**RS8008 URS8008 RS8008-3 RS8008-4
RS8008-6 RS8008-8 RS8008S RS8008M**