



Model:

YT-3612

Opis produktu:

Nitownica ręczna do nitonakrętek, długość 330 mm, 5 szt. głowic do nitonakrętek z gwintem metrycznym.



OSTRZEŻENIE



Przeczytać i stosować się do instrukcji dostarczonych wraz z narzędziem. Przeczytać uważnie wszystkie instrukcje przed rozpoczęciem pracy, montażu lub konserwacji narzędzia. Instrukcję zachować i trzymać w miejscu o łatwym dostępie.

PRZEZNACZENIE NARZĘDZIA

Narzędzie jest przeznaczone do instalowania nitonakrętek o gwincie metrycznym: M5, M6, M8, M10 i M12.



OSTRZEŻENIE



Uwaga: Zapobieganie powstawaniu obrażeń

Podczas pracy narzędziem, użytkownik jest narażony na kontakt z pyłem i drobinami materiałów które mogą stanowić zagrożenie dla życia i zdrowia. Zawsze stosować odzież ochronną, adekwatną do wykonywanej pracy. Należy przeczytać i stosować się do instrukcji dołączonych do środków ochrony osobistej. Przeczytać i stosować się do instrukcji dostarczonych wraz z narzędziem. Niestosowanie się do instrukcji dołączonych do narzędzia może doprowadzić do zniszczeń i zagrożenia życia i zdrowia.

Podczas pracy zawsze nosić gogle ochronne.

Nigdy nie stosować narzędzia do pracy, do której nie zostało zaprojektowane.

Stosować tylko akcesoria zaprojektowane do pracy z narzędziem.

Nigdy nie przerabiać lub modyfikować narzędzia.

Nieprawidłowe użytkowanie i/ lub konserwacja narzędzia, modyfikowanie narzędzia lub stosowanie niedozwolonych akcesoriów może doprowadzić do poważnych obrażeń lub śmierci.

Zawsze wybierać właściwe akcesoria, właściwego rozmiaru oraz przeznaczone do danego rodzaju pracy.

Zawsze pracować w czystym, bezpiecznym i dobrze oświetlonym miejscu.

Nie rozpoczynać naprawy pojazdu bez wcześniejszego upewnienia się, że pojazd został zabezpieczony i nie poruszy się podczas naprawy.

Nitownica ręczna do nitonakrętek, długość 330 mm, 5 szt. głowic do nitonakrętek z gwintem metrycznym.

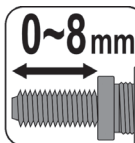


YATO

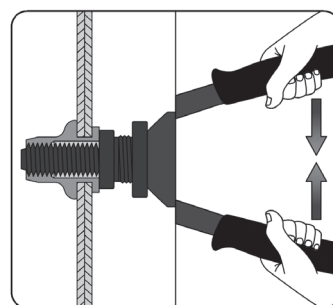


www.yato.com

330
mm



M5 M6 M8
M10 M12



STAINLESS STEEL,
STEEL, ALUMINIUM
STAL NIERDZEWNA,
STAL, ALUMINIUM

x5



OSTRZEŻENIE



Opakowanie

Po rozpakowaniu produktu należy się upewnić, że narzędzie jest kompletne, a wszystkie elementy widoczne na rysunku zostały dołączone.

INFORMACJE O PRODUKCIE

Opatentowana konstrukcja zwiększająca siłę i redukująca odrzut. Krótsza rękojeść z podwójnymi zawiasami, które zwiększają dźwignię. Zawiera nitownicę ręczną o długości 330 mm (13") przeznaczoną do nitonakrętek.

5 szt. wymiennych głowic do nitonakrętek o gwincie metrycznym M5, M6, M8, M10 i M12

Zawiera po 10 szt. nitonakrętek z gwintem metrycznym M5, M6, M8, M10 i M12.

Wszechstronna nitownica ułatwia osadzanie nitonakrętek.

Idealna do prac w trudnodostępnych miejscach.

Ergonomiczne uchwyty zapewniają wygodną pracę.

Posiada klucze potrzebne do wymiany głowic, umożliwiając szybką wymianę.

NIE WYRZUCAĆ - PRZEKAZAĆ UŻYTKOWNIKOWI



Model:

YT-3612

Opis produktu:

Nitownica ręczna do nitonakrętek, długość 330 mm, 5 szt. głowic do nitonakrętek z gwintem metrycznym.



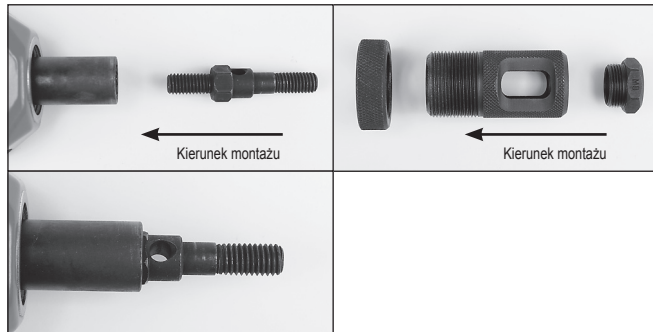
OSTRZEŻENIE



Podczas pracy zawsze nosić gogle ochronne (użytkownik oraz osoby postronne). Niestosowanie się do instrukcji dołączonych do narzędzia może doprowadzić do zniszczeń i zagrożenia życia i zdrowia.

INSTRUKCJE UŻYTKOWANIA

1. Wybrać nitonakrętkę, która ma zostać zamontowana.
2. Zamontować odpowiednie trzpień/ głowicę w nitownicy. Przy montażu kierować się instrukcjami zawartymi na zdjęciach poniżej.
3. W miejscu osadzania nitonakrętki wywiercić otwór o tej samej średnicy (lub nieco większej) co instalowana nitonakrętka.
4. Rozsunąć ramiona nitownicy na pełną szerokość, a następnie nakręcić nitonakrętkę na trzpień, tak aby zetknęła się z głowicą.
5. W przygotowany wcześniej otwór wprowadzić nitonakrętkę przymocowaną do nitownicy, tak aby leb zetknął się z powierzchnią wokół otworu. Zaciśnąć rękojeści narzędzia, aby zaciśnąć nitonakrętkę w otworze. Jeśli połączenie wykazuje luz, należy rozsunąć rękojeści nitownicy na pełną szerokość, a następnie pokrętko (19) pomiędzy dźwigniami obrócić w kierunku zgodnym z ruchem wskazówek zegara. Zaciśnąć ramiona nitownicy. Operację powtarzać do momentu uzyskania połączenia pozbawionego luzów.
6. Pokrętko (19) pomiędzy ramionami nitownicy obracać przeciwnie do ruchu wskazówek zegarowych do momentu, aż trzpień zostanie wykręcony z nitonakrętki. Montaż nitonakrętki jest zakończony gdy połączenie nie wykazuje luzów.



INSTRUKCJA WYMIANY TRZPIENIA/ GŁOWICY

1. Do usuwania i instalacji trzpieni/ głowicy zawsze stosować klucze dostarczone w zestawie. Zawsze przechowywać razem odpowiadające sobie trzpień i głowicę. Po zdemontowaniu z nitownicy, trzpień można wkręcić do odpowiadającej mu głowicy, pozwoli to uniknąć pomyłek przy dopasowywaniu.
2. Kręcąc przeciwnie do ruchu wskazówek zegara, zdemontować głowicę z cylindra (3).
3. Poluzować nakrętkę kontruującą (4) i kręcąc przeciwnie do ruchu wskazówek zegara zdemontować cylinder (3) z korpusu narzędzia (10).
4. Przytrzymać główny wał (15) za pomocą klucza, a następnie kręcąc przeciwnie do ruchu wskazówek zegara zdemontować trzpień.
5. Wybrać zestaw trzpienia i głowicy o odpowiednim rozmiarze.
6. Przytrzymać główny wał (15) za pomocą klucza, a następnie kręcąc zgodnie z ruchem wskazówek zegara zamontować trzpień. Tuleja (6) musi się nasunąć na nakrętkę trzpienia.
7. Kręcąc zgodnie z ruchem wskazówek zegara zamontować cylinder (3) z nakrętką kontruującą (4) w korpusie narzędzia (10). Wyregulować odpowiednią głębokość i dokręcić nakrętkę kontruującą (4).
8. Zamontować głowicę w cylindrze (3) mocno dokręcając.

INSTRUKCJA REGULACJI

1. Właściwa regulacja nitownicy jest niezbędna do wydajnej i bezpiecznej pracy.
2. Regulacja nitownicy zależy od rozmiaru i rodzaju nitonakrętki.
3. Rozsunąć ramiona nitownicy do pełnej szerokości i w przypadku większych nitonakrętek kręcąc cylindrem (3) zgodnie z ruchem wskazówek zegara, zwiększyć ilość zwojów gwintu trzpienia, które będą wystawały poza głowicę. W przypadku mniejszych nitonakrętek należy kręcić cylindrem do ruchu wskazówek zegara, zmniejszyć ilość zwojów gwintu trzpienia wystających poza głowicę. Dokładnej regulacji można dokonać poprzez nakręcanie lub wykręcanie nitonakrętki na trzpień. Należy się jednak upewnić, że trzpień przechodzi przez całą długość nitonakrętki.
4. Zawsze należy się upewnić, że gwint trzpienia całkowicie przechodzi przez nitonakrętkę. Zapobiegnie, to zniszczeniu gwintu nitonakrętki i/ lub trzpienia podczas zaciskania.
5. W przypadku, gdy ramiona nitownicy są rozsunięte zbyt szeroko aby wytworzyć siłę niezbędną do zamocowania nitonakrętki, należy pokrętko (19) pomiędzy ramionami nitownicy obracać zgodnie z ruchem wskazówek zegarowych lub nitonakrętkę obracać przeciwnie do ruchu wskazówek zegara, do momentu osiągnięcia odpowiedniego kąta ramion.



Właściwie przygotowana nitownica do montażu nitonakrętki.



YATO www.yato.com

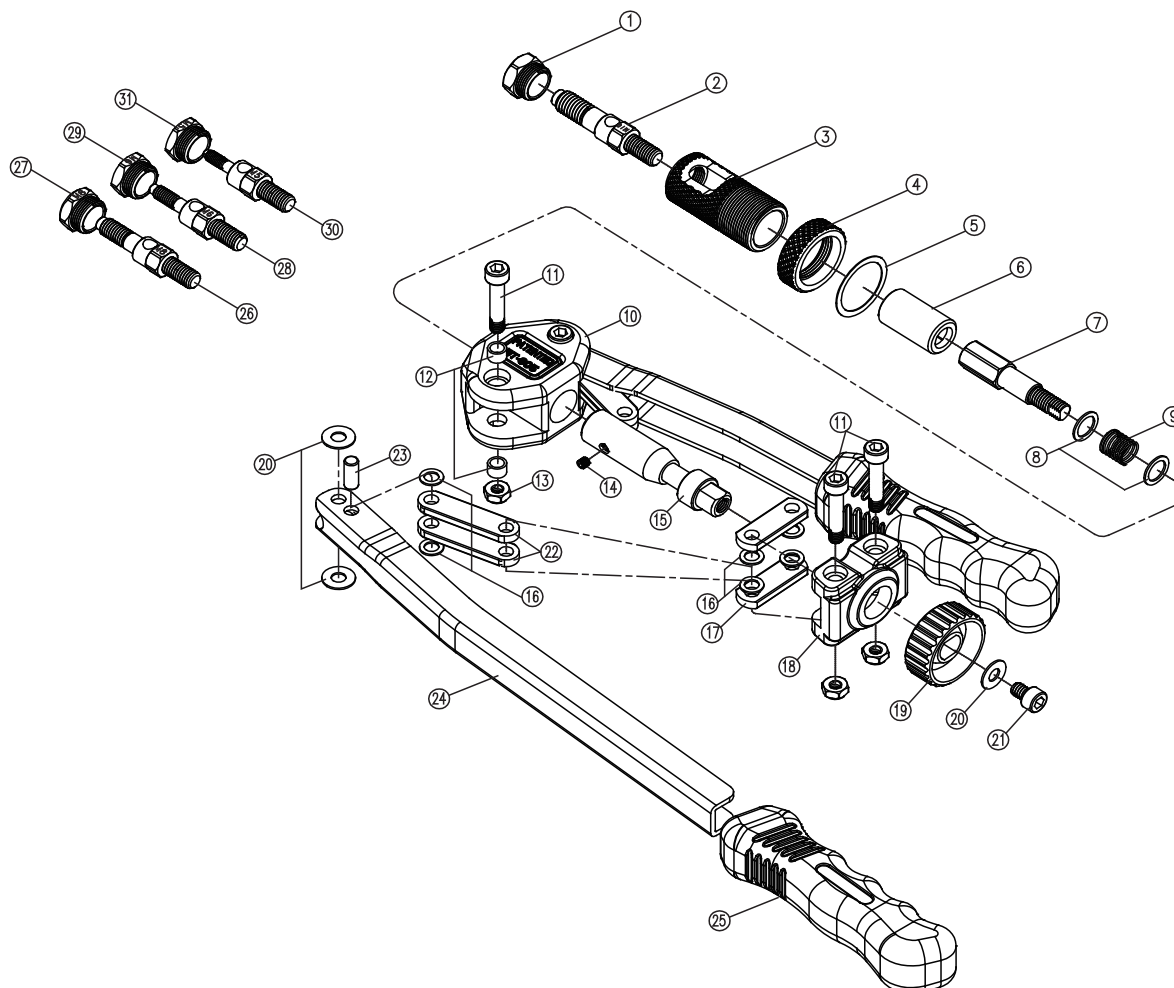
Model:

YT-3612

Opis produktu:

Nitownica ręczna do nitonakrętek, długość 330 mm, 5 szt. głowic do nitonakrętek z gwintem metrycznym.

SPIS CZĘŚCI



| Lp. | Nazwa | Ilość |
|-----|-------------------------|-------|
| 1 | głowica M10 | 2 |
| 2 | trząpień M10 | 2 |
| 3 | tuleja | 4 |
| 4 | nakrętka regulacyjna | 4 |
| 5 | pierścień dystansowy | 4 |
| 6 | tuleja | 4 |
| 7 | trząpień nitujący | 8 |
| 8 | pierścień dystansowy | 4 |
| 9 | sprężyna | 2 |
| 10 | obudowa | 2 |
| 11 | śruba | 1 |
| 12 | podkładka | 1 |
| 13 | nakrętka samokontrująca | 1 |
| 14 | szpilka | 1 |
| 15 | ciągnio | 1 |
| 16 | pierścień dystansowy | 1 |

| | | |
|----|----------------------|---|
| 17 | złącze | 1 |
| 18 | gniazdo buforu | 1 |
| 19 | pokrętło | 1 |
| 20 | pierścień dystansowy | 1 |
| 21 | śruba | 1 |
| 22 | złącze | 1 |
| 23 | trząpień | 1 |
| 24 | dzwignia główna | 1 |
| 25 | rekojeść | 1 |
| 26 | trząpień M8 | 1 |
| 27 | głowica M8 | 1 |
| 28 | trząpień M6 | 1 |
| 29 | głowica M6 | 1 |
| 30 | trząpień M5 | 1 |
| 31 | głowica M5 | |
| | | |